

1. JANUAR 2023 – 31. DECEMBER 2023

20

ÅRSRAPPORT // FP KAPITAL A/S

23

FORMUE | PLEJE

INDHOLD

Ledelsesberetning

- 04 Beretning fra den administrerende direktør
- 08 Hoved- og nøgletal
- 10 Koncernberetning
- 14 Formueplejes investeringsløsninger
- 16 Strategi
- 18 Organisation og selskabsledelse
- 20 Bestyrelse og direktion
- 21 Ledelsens andre hverv
- 22 Vores ansvar
- 24 Risikostyring

Årsregnskab

- 26 Resultat- og totalindkomstopgørelse
- 28 Balance
- 29 Egenkapitalopgørelse
- 32 Anvendt regnskabspraksis
- 36 Noter til regnskabet
- 52 Ledelsespåtegning
- 53 Den uafhængige revisors revisionspåtegning

KLAR OG I SKARP FORM TIL FREMTIDEN

2023 var på mange måder forandringernes år og markerede en ny begyndelse for Formuepleje.

Vi tog de første skridt i en ny retning og lancerede strategien Core 26, som skal gøre virksomheden med sin 37 år lange historie klar til fremtiden.

Vi satte det rigtige hold til den opgave og udvidede med en række stærke profiler.

Sidst men ikke mindst sagde vi farvel til stifter Claus Hommelhoff, som fyldte 67 og valgte at trække sig tilbage fra sit livsværk.

Meget er forandret, men kerneopgaven er den samme – nemlig at skabe robuste investeringsløsninger med gode langsigtede afkast for formuende danskere.

Tillid er det vigtigste vi har

Et i forvejen stærkt hold er blevet endnu stærkere med Rasmus Cederholm som investeringsdirektør, Morten Gregersen som chefporteføljemanager og Mikael Fogemann som ny ejendomsdirektør. Dermed har vi taget fat på et nyt kapitel, hvor udvikling af investeringsløsninger og gode kundeoplevelser sker i respekt for alt det, Formuepleje har været kendt for siden 1986 – dengang Claus Hommelhoff og Erik Møller satte sig for at skabe Danmarks første bankuafhængige kapitalforvalter.

At pleje og udvikle andre menneskers formue var og er en tillidssag, og Formuepleje skal fortsat være kendt for personlig rådgivning i verdensklasse – som en bankuafhængig kapitalforvalter, der gør en dyd ud af at bevare den nære kontakt og forståelse mellem kunde og rådgiver.

For at vi kan være noget særligt for formuende kunder, skal Formuepleje udvikle sig. Jeg plejer at sige, at for at bevare det, vi er mest kendt og respekteret for, er vi nødt til at forandre os. Den proces er vi i fuld gang med, og i 2024 igangsætter vi løbende initiativer, som skal gøre det til en endnu bedre oplevelse at være kunde hos Formuepleje.

Udover at forstærke selve investeringskernen og gøre den mere robust, blandt andet ved at øge fokus på alternative investeringer og nye aktivklasser, styrker vi vores digitale løsninger. Samtidig løfter vi vores værditilbud. For eksempel via nye partnerskabsløsninger og på sigt en bedre og dybere rapportering.

Solidt investeringshåndværk i usikre tider

Verdensomvæltende begivenheder har i de senere år udfordret meget af det, vi alle sammen gik og troede, vi vidste.

Først ramte en pandemi. Siden har ikke bare en, men to krige ødelagt freden i og omkring Europa.

Læg dertil en eskalerende klimakrise, som har forvandlet hundredårshændelser til tyveårshændelser – og på teknologisiden AI, som på godt og ondt overgår fantasien. >>

For at vi kan være noget særligt for formuende kunder, skal Formuepleje udvikle sig.



På de finansielle markeder fyldte inflation og renteforhøjelser meget i 2023, og alles opmærksomhed var rettet mod centralbankernes næste træk. Markederne balancerede mellem på den ene side forventningen om en blød økonomisk landing, på den anden side truslen om en mere omfattende og langvarig økonomisk krise.

Med den geopolitiske uro og kraftige pengepolitiske indgreb for at få styr på inflationen er det sundt og naturligt at tage passende forholdsregler i sin investeringsstrategi.

Derfor har vi brugt 2023 på at skabe et solidt fundament, og vi er klar og i skarp form til 2024, som næppe bliver mindre udfordrende – særligt i lyset af, at verden netop har taget fat på et historisk valgår med afstemninger i USA, Storbritannien, Tyskland, Rusland og Indien for bare at nævne en håndfuld af de 60 lande, som skal til valg.

Med geopolitisk uro og kraftige pengepolitiske indgreb for at få styr på inflationen er det sundt og naturligt at tage passende forholdsregler i sin investeringsstrategi.

Så mange store politiske begivenheder i løbet af et år kan ikke undgå at få betydning for økonomien og markedernes udvikling, og 2024 vil være præget af stor uforudsigelighed. Det solide investeringshåndværk, som bygger på en dyb indsigt i komplekse markedsdynamikker og politisk-økonomiske sammenhænge, er med andre ord vigtigere end nogensinde. Det er vi meget bevidste om i Formuepleje.

Ny aktiefond kom stærkt fra start

I slutningen af 2023 lancerede vi den nye aktiefond Formuepleje Global Future med Morten Gregersen som arkitekt.

I første omgang har fonden været forbeholdt en afgrænset skare af investorer, som har investeret minimum 10 mio. kr. i fonden. I løbet af 2024 forventes fonden børsnoteret og dermed tilgængelig for alle.

Alene i den første måned blev der tegnet andele for godt 2,2 mia. kr. og der er nu mere end 5 mia. kr. i den nye fond, som bygger på ejerskab i kvalitetsselskaber med stærke driftsmæssige kvaliteter. Det vidner om en stærk interesse for Global Future og tegner lovende for konceptet og den nye aktiefond.

Vi glæder os til at se Formuepleje Global Future udvikle sig, og vi tager fat på 2024 fulde af optimisme og ambitioner, imens vi arbejder videre med Core 26 og løbende deler flere spændende nyheder.

Efter et resultatmæssigt fornuftigt 2023 er jeg og resten af holdet bag Formuepleje klar til at vise, hvorfor Danmark har brug for en stærk bankuafhængig kapitalforvalter, som både kan være tæt på kunderne og levere investeringsløsninger af højeste kvalitet.

Med det vil jeg gerne sige en tak til medarbejderne, som hver dag leverer en stor indsats og ikke mindst tak til alle Formueplejes kunder. I er alle med til at gøre Core 26 til virkelighed.

Med venlig hilsen

Peter Kjærgaard
Adm. direktør

Afkast 2023

Formuepleje
Penta

19,9%

Formuepleje
Fokus

12,2%

Globale
Aktier

15,2%

Better World
Environmental Leaders

12,5%

Better World
Global Opportunities

15,1%

Historiske afkast er ingen garanti for fremtidige afkast.

Global Future

Global Future investerer globalt i børsnoterede selskaber. Afdelingen har fokus på selskaber med stærke driftsmæssige kvaliteter, som kan begå sig i forskellige makroøkonomiske scenarier.

Fonden har en meget langsigtet investeringshorisont, hvor der forsøges at tage højde for de store samfundsmæssige udfordringer, som vi står overfor i de kommende årtier.

Fonden blev etableret 1. december 2023.
Ved udgangen af 2023 var der

**2,2
mia. kr.**

investeret i fonden.


HOVED- OG NØGLETAL

KONCERNENS HOVED- OG NØGLETAL*	2023 1.000 kr.	2022 1.000 kr.	2021 1.000 kr.	2020 1.000 kr.	2019 1.000 kr.
Resultatopgørelse					
Nettorente- og gebyrindtægter	331.730	365.111	915.979	411.713	630.927
Kursreguleringer	-1.675	-108	-16.439	-2.861	-176
Udgifter til personale og administration	-253.827	-257.024	-264.549	-221.318	-214.667
Resultat af kapitalandele i associerede og tilknyttede virksomheder	377	-512	-98	5	-443
Periodens resultat	42.383	66.436	482.403	129.682	316.354
Balance					
Egenkapital	352.736	306.784	518.714	289.811	329.129
Aktiver i alt	465.340	423.943	698.125	452.034	467.587
Nøgletal					
Kapitalprocent**	2556,4%	1834,5%	575,3%	122,8%	46,7%
Kernekapitalprocent**	2556,4%	1834,5%	575,3%	122,8%	46,7%
Kapitalgrundlag ift. minimumskapitalkrav	2556,4%	1834,5%	575,3%	122,8%	46,7%
Egenkapitalforrentning før skat (%)***	18,8%	22,7%	154,8%	55,3%	139,1%
Egenkapitalforrentning efter skat (%)***	13,0%	16,4%	120,2%	42,3%	107,8%
Indtjening pr. omkostningskrone	1,2	1,3	3,2	1,7	2,8
Supplerende nøgletal					
Kapitalgrundlag	243.326	192.314	100.447	165.723	196.916

* Nøgletal fra før 2021 vedrører koncernregnskabet for koncernens tidligere overste moderselskab, Formuepleje Holding A/S

** Fra 2021 er metoden for opgørelse af "Kapitalprocent" og "Kernekapitalprocent" ændret. Fra 2021 opgøres nøgletallet som kapitalgrundlag divideret med kapitalkrav. I tidligere perioder er det opgjort som kapitalgrundlag divideret med samlet risikoeksponering.

*** Egenkapitalforrentning før og efter skat er fra 2023 beregnet eksklusive minoriteter. Nøgletal i tidligere perioder er tilpasset denne opgørelsesmetode.



Den globale økonomi har i 2023 været understøttet af et stærkt arbejdsmarked, en ekspansiv finanspolitik og ikke mindst et stærkt privatforbrug.

KONCERNBERETNING

Formueplejekoncernens nettoresultat for 2023 endte på 42 mio. kr. mod 66 mio. kr. i 2022.

Årets nettorente- og nettoegebyrindtægter udgjorde 332 mio. kr. mod 365 mio. kr. i 2022. De samlede honorarer viser en tilbagegang på 41 mio. kr. eller 11% i forhold til 2022. Resultatet skal ses i sammenhæng med lavere formuer i de foreninger, som koncernen forvalter.

Udgifter til personale og administration endte på 269 mio. kr. mod 272 mio. kr. i 2022. De samlede omkostninger er dermed på et lavere niveau end sidste år. Der er afholdt færre omkostninger til bl.a. personale og salgsmæssige omkostninger, mens eksterne omkostninger er steget i forhold til sidste år som følge af afholdelse af en række engangsomkostninger.

Årets resultat før skat kan opgøres til 61 mio. kr. mod 92 mio. kr. i 2022. Skat af årets resultat udgør 19 mio. kr., hvorefter nettoresultatet realiseres på 42 mio. kr. Der er i årsregnskabet ikke afsat udbytte til udlodning.

I den seneste årsrapport forventede ledelsen et resultat før skat på 50-100 mio. kr., dette blev i halvårsrapporten, som en konsekvens af udviklingen på de finansielle markeder, nedjusteret til niveauet 50-75 mio. kr. Koncernens endelige resultat før skat udgør 61 mio. kr. og endte dermed inden for det udmeldte niveau.

Årets resultat i moderselskabet udgør et underskud på 631 mio. kr. mod et overskud på 67 mio. kr. i 2022. Resultatet forklares af at værdien af datterselskabet, Formuepleje Holding A/S i 2023 ekstraordinært er nedskrevet med 673 mio. kr. Baggrunden for nedskrivningen skyldes indikationer på værdiforringelse baseret på en nedgang i den forvaltede formue og dermed i indtjeningsgrundlaget.

Begivenheder i regnskabsperioden

Nye bestyrelsesmedlemmer i Formuepleje Holding A/S

På generalforsamlingen i datterselskabet Formuepleje Holding A/S i april måned fratrådte bestyrelsesmedlemmerne Jørgen Wisborg, der har været medlem siden 2017 og Lene Espersen, der tiltrådte i 2016. Samtidig med fratrædelsen som bestyrelsesmedlem i Formuepleje Holding A/S fratrådte Jørgen Wisborg også i bestyrelsen for FP Kapital A/S.

I stedet blev Dorte Ransby, Jesper Rangvid og Carsten With Thygesen valgt som nye medlemmer af bestyrelsen. Dorte Ransby har senest været en del af direktionen i Codan og har tidligere haft en række ledende stillinger i henholdsvis Nets og Tryg. Her har hun blandt andet opbygget en særdeles bred både digital og kommerciel erfaring. Jesper Rangvid er professor og bestyrelsesmedlem hos CBS. Han har også erfaring fra en række nuværende og tidligere poster i den finansielle sektor. Blandt andet Finansiell Stabilitet, Forenet Kredits Advisory Board, Rådet for Afkastforventninger og Lægernes Bank og Pension. Desuden blev Carsten With Thygesen, der i mange år har siddet i bestyrelsen i Formueplejes investeringsforeninger samt datterselskabet, Formuepleje A/S, ligeledes indvalgt i Formuepleje Holdings bestyrelse.

Ejerandele i OCTO II ApS

FP Kapital A/S har i december 2023 indgået aftale om køb af anparter i OCTO II ApS svarende til en ejerandel på 82%. Selskabet er et medarbejderejet selskab, hvis formål er at eje kapitalandele i FP Kapital A/S. OCTO II ApS ejer 11,33% af FP Kapital A/S og med købet vil FP Kapital A/S dermed indirekte komme til at eje egne aktier svarende til 9,28%. Transaktionen er gennemført efter modtagelse af Finanstilsynets godkendelse.

Formuepleje indleder salgsproces af kreditteam ansat i Absalon Corporate Credit Fondsmæglerselskab A/S

Formuepleje har indgået aftale om salg af koncernens kreditteam, der har ansvaret for investeringer i virksomhedsobligationer. Teamet bliver solgt til den britiske kapitalforvalter Impax. Formuepleje og Impax har et langvarigt samarbejde på både børsnoterede strategier og ikke-børsnoterede fonde, og Impax har siden 2018 også været en af Formueplejes eksterne aktieforvaltere af investeringer i bæredygtige børsnoterede fonde. Efter salget vil Formuepleje fortsat have adgang til kreditteamets specialister og produkter, som forbliver en integreret del af Formueplejes fonde og tilbud.

Balance

Koncernens aktiver ved udgangen af regnskabsperioden består primært af bankindeståender på 292 mio. kr. eller 63% af den samlede aktivsum. Øvrige aktiver består af finansielle aktiver i ikke-konsoliderede selskaber på 4 mio. kr., immaterielle aktiver på 102 mio. kr., materielle aktiver på 29 mio. kr., aktuelle skatteaktiver 3 mio. kr., mens andre aktiver udgør 35 mio. kr.



Kapitalforhold

Koncernens kapitalforhold afspejler ledelsens ønske om at opretholde en komfortabel kapitaldækning med henblik på at sikre robuste rammevilkår for driften.

Ledelsen er til stadighed opmærksom på at sikre overholdelse af de lovregulerede kapitalkrav samt de individuelle solvensbehov, herunder grundlaget for de enkelte selskabers fortsatte drift.

På baggrund af det udarbejdede budget for 2024 er det ledelsens forventning, at koncernen ved egen indtjening vil være tilstrækkelig robust til at imødekomme kravene til kapital og solvens.

Videnressourcer

Væsentlige videnressourcer af særlig betydning for den fremtidige indtjening består grundlæggende af viden og specielle kompetencer hos en række centrale medarbejdere på investerings- og rådgivningsområdet samt det administrative område. Hertil kommer naturligvis de investeringsprocesser og analysemetoder, der anvendes i forbindelse med formueforvaltning og rådgivning, samt administrative processer og systemer. Videnressourcer søges bevaret ved at tilbyde konkurrencedygtige vilkår kombineret med Formueplejekoncernens fokus på at arbejde proaktivt med virksomhedskulturen.

Redegørelse for måltal for det underrepræsenterede køn

Bestyrelse

Bestyrelsen i FP Kapital har tidligere fastsat et måltal for det underrepræsenterede køn for generalforsamlingsvalgte bestyrelsesmedlemmer på 25%, med en målsætning om opfyldelse i 2025. Bestyrelsen opfylder det konkrete måltal med den nuværende sammensætning af bestyrelsesmedlemmer.

Risici

Formueplejekoncernens overskydende likviditet er placeret som kontant indestående eller investeret i kortfristede obligationer, hvorfor koncernens finansielle risici er begrænsede. Koncernens væsentligste forretningsmæssige risici er relateret til udviklingen i den forvaltede

Oversigt måltal – underrepræsenteret køn	2023
Øverste ledelsesorgan	
Samlet antal medlemmer (FP Kapital A/S)	4
Underrepræsenteret køn	25,0%
Måltal	25,0%
Årstal for opfyldelse af måltal (måltallet er allerede opfyldt)	2025

formue, udviklingen i kundemassen og de opnåede porteføljeafkast. Herudover kan ny lovgivning også påvirke koncernens forretningsmodel i positiv som negativ retning.

Usikkerhed ved indregning og måling

Der er ikke særlige usikkerheder forbundet med udarbejdelsen af årsrapporten, ligesom der ikke er andre usædvanlige forhold, der kan have påvirket indregning og måling.

Begivenheder efter regnskabsperiodens afslutning

Der er ikke siden regnskabsårets udløb den 31. december 2023 og indtil årsrapportens underskrivelse indtrådt forhold, som vil kunne forrykke vurderingen af årsrapporten.

Forventninger til 2024

Koncernens forventninger til indtjeningen i 2024 er baseret på den forventede udvikling på henholdsvis finansmarkederne og til kapital under forvaltning. Den globale økonomi har i 2023 været understøttet af et stærkt arbejdsmarked, en ekspansiv finanspolitik og ikke mindst et stærkt privatforbrug. En udvikling der i 2024 ventes at blive mindre og derigennem lavere økonomisk aktivitet, høje, men faldende renter samt fortsat aftagende inflation. Et centralt punkt i forventningerne til 2024 er således, hvordan de seneste års kraftige rentestigninger, et mindre bidrag fra finanspolitikken og ikke mindst en fortsat tilpasning af inflationen vil ramme den globale økonomi.

Koncernen realiserede i 2023 et resultat før skat på 61 mio. kr. Forventningen til årets resultat for 2024 er et resultat før skat i niveauet 35-75 mio. kr.



I slutningen af 2023 lancerede Formuepleje den nye aktiefond Formuepleje Global Future. I løbet af 2024 forventes fonden børsnoteret.

FORMUEPLEJES INVESTERINGSLØSNINGER

Formuepleje udbyder en række forskellige investeringsløsninger med hver sin afkast- og risikoprofil. Investeringskonceptet kan således tilpasses den enkelte inves-

tors risikoprofil og tidshorisont, idet Formuepleje kan tilbyde løsninger spændende fra stabilt forventet afkast med lav risiko til højt forventet afkast med høj risiko.

Investeringsløsninger

Lav risiko	Under middel risiko	Middel risiko	Over middel	Høj risiko
Mix Low Obligationer	Pareto	Safe Mix Medium Fokus Global High Yield EM Virksomhedsobligationer	Epikur Mix High	Penta LimitTellus Globale Aktier – Akkumulerende Global Future* (unoteret) Better World Global Opportunities Better World Environmental Leaders

Formuepleje benytter en egenudviklet model til risikoklassificering. I anvendelsen af denne kan der være afvigelser fra den klassificering af risiko, som findes i dokument med central information.

Læs mere på formuepleje.dk/investeringsloesninger/risikoindeks og formuepleje.dk/investeringsloesninger/overblik.

**Afdelingen henvender sig til investorer, som minimum kan investere 10 millioner kroner.*

Værdigrundlag

Interessefællesskab

Vi er uafhængige af særinteresser, og vi vinder og taber sammen med vores kunder. Derfor tror vi på transparens, gensidig tillid og langsigtede relationer.

Entreprenante

Vi brænder for formuepleje og høj faglig kvalitet. Vi tør skille os ud og være toneangivende på vores felt. Derfor er vi nysgerrige, ydmyge og åbne for nye perspektiver, der kan gøre os endnu bedre.

Ordentlige

Vi hjælper formuende danskere med at optimere deres investeringer med afsæt i stærke værdier. Derfor tager vi ansvar og stiller høje krav til ambitiøse afkast for de investeringer, vi foretager sammen med vores kunder.

Investeringsfilosofi

For at sikre de bedste resultater for vores investorer arbejder Formuepleje med aktivt forvaltede investeringer og en disciplineret investeringsproces. Vi prioriterer gennemsigthed i vores omkostningsstruktur, så du ikke er i tvivl om, hvad du betaler for, og vi tager ansvar og stiller høje krav til ambitiøse afkast for de investeringer, vi foretager sammen med vores kunder.

Siden 1986 har vi løbende justeret og forfinet vores koncept. Vi tror stadig på det overordnede investeringskoncept, som tager afsæt i tangentporteføljeteorien, dog med bevidstheden om, at vi står et andet sted i dag, end da konceptet først så dagens lys. Faktum er, at den måde aktiemarkedet reagerer på, rentedynamikken og den geopolitiske situation m.m. har ændret sig så markant, at vi som følge heraf tilpasser byggestenenene i vores model.

Derfor sker der en gradvis tilpasning af måden, vi driver vores forretning på, hvilket indebærer, at vi genbesøger alle delkomponenter og byggesten og tilpasser dem den samtid, vi er i nu, så vi sikrer, at de bliver endnu mere robuste og bedre i stand til at modstå de markedsbevægelser, der må forventes de kommende år.

Det overordnede koncept er grundlæggende det samme. Vi gearer fortsat eksponeringen af obligationer i grundporteføljen, som er sammensat af forskellige aktivklasser for at øge det forventede risikjusterede afkast. Med denne tilgang er vi i stand til hele tiden at bevare det gode forhold mellem aktier og obligationer, som i den akademiske verden kaldes "den optimale portefølje". Det vil sige den portefølje, hvormed man opnår det højeste mulige forventede afkast til den lavest mulige risiko.

Vi ved dog også, at det ikke er alle, som ønsker gearing i deres porteføljer, og derfor er der naturligvis også mulighed for at vælge mellem en række investeringsløsninger uden gearing.

Disse porteføljer består også af en blanding af aktivklasser, men frem for at justere risikoen ved at anvende forskellige grader af gearing øger vi i disse fonde risikoen ved at øge andelen af bl.a. aktier i forhold til obligationer. Jo flere aktier, desto højere risiko – og dermed også højere forventet afkast. På den måde tilbyder Formuepleje optimale og robuste investeringsløsninger på tværs af forskellige risikoniveauer.



STRATEGI

Som uafhængig formueforvalter har vi stået på kundernes side siden 1986. Vi er drevet af tanken om at optimere investeringer med afsæt i de unikke behov, ambitioner og værdier, der er hos formuende danskere.

Formueplejes nye strategi

I slutningen af 2023 lagde vi sidste hånd på Formueplejes forretningsstrategi Core 26, der efterfølgende blev lanceret i starten af 2024. Forud lå et stort arbejde med inddragelse af både medarbejdere, bestyrelse og ledelse i Formuepleje.

Flere initiativer i strategien blev igangsat allerede i 2023. Blandt andet øget fokusering på kerneforretningsområder, oprettelsen af et nyt aktieteam samt lanceringen af aktiefonden Global Future. Core 26-strategiens hovedformål er at fastholde en fortsat sund forretning, som vil skabe fremtidig vækst samt sikre Formueplejes position som formuende danskeres foretrukne forvalter og rådgiver.

Formuepleje bygger på en overbevisning om, at der er brug for en stærk, bankuafhængig formueforvalter i Danmark. Sådan var det, da Claus Hommelhoff og Erik Møller stiftede virksomheden i 1986, og sådan er det også den dag i dag. En forvalter, der kombinerer et grundlæggende nærvær og kundeforståelse med professionelle investeringskompetencer fra øverste hylde.

Formuepleje har altid været en forvalter for privatkunder og formuende familier, og det vil vi fortsat være. Oveni det vil vi være kundernes og hele familiens foretrukne rådgiver, der kommer hele vejen rundt – også om det, der ligger uden om investeringsopgaven. Det kan være skatteforhold, arv, virksomhed, generationsskifte, pension og meget mere.

Med forretningsstrategien Core 26 skærper vi dermed fokus endnu mere på kundegrupperne i vores Premium og Premium Elite-segment. Vi vil positionere os som en betroet rådgiver med tydelige værditilbud og personlig vejledning baseret på den dybe forståelse for kundegruppens behov, som er dybt rodfæstet i vores historie og DNA.

Kundenærhed skal ikke kun leveres af vores dygtige rådgivere, men i lige så høj grad understøttes af endnu mere fokus på digitalisering. Det skal være nemt at blive og at

være kunde i Formuepleje, uanset om man har behov for råd og vejledning eller foretrækker i højere grad at klare sig selv. Det kommer vores kommende digitale tiltag til at muliggøre.

På investeringssiden holder vi fast i kerneprodukterne og vil også fremover tage udgangspunkt i tangentportefølje-teorien om den optimale sammensætning af afkast og risiko. Men vi har givet vores løsninger et grundigt gen-nemsyn, og vi laver en række ændringer for at gøre dem endnu mere robuste og bedre i stand til at modstå de markedsbevægelser, der må forventes de kommende år.

Det overordnede mål er ikke til diskussion. Vi er her for at sikre kunderne kvalitetsprodukter af absolut topklasse, høj service og det bedste risikoujusterede afkast på lang sigt. Det betyder også, at vi i 2024 kommer til at introducere Formueplejes kunder for en række nye produkter – herunder inden for alternative investeringer. Vores udgangspunkt vil være en bred vifte af investeringsløsninger, der kan tilgodese en lang række forskellige behov.

Vi er og har altid været drevet af tanken om den optimale investering, og med de nye tiltag, kombinationen af de stærke eksisterende kræfter og de nye kompetencer, der er kommet med ombord i 2023, står vi godt rustet til at eksekvere på vores nye forretningsstrategi. I 2024 vil vores fokus særlig være rettet mod:

- **Forbedret kundeoplevelse:** Vi øger indsatsen for at forstå og opfylde kundernes unikke behov og sikre, at vores tilbud stemmer overens med det, de har brug for.
- **Forbedrede investeringsløsninger:** Vi introducerer en række nye produkter med et særligt fokus på alternative investeringer, nye aktivklasser og oprettelsen af vores egne specialiserede teams, som vil udvikle unikke og markedsledende investeringsløsninger, tilpasset kundernes behov.
- **Digital innovation:** Vi introducerer nye digitale løsninger, der gør investeringer og kontakten til kunderne endnu mere overskuelig og transparent.



Fokus for 2024

Forbedret kundeoplevelse

Vi øger indsatsen for at forstå og opfylde kundernes unikke behov og sikre, at vores tilbud stemmer overens med det, de har brug for.

Forbedrede investeringsløsninger

Vi introducerer en række nye produkter med et særligt fokus på alternative investeringer, nye aktivklasser og oprettelsen af vores egne specialiserede teams, som vil udvikle unikke og markedsledende investeringsløsninger, tilpasset kundernes behov.

Digital innovation

Vi introducerer nye digitale løsninger, der gør investeringer og kontakten til kunderne endnu mere overskuelig og transparent.

ORGANISATION OG SELSKABSLEDELSE

Ledelsesforhold



Formueplejekoncernen i overblik

Koncernen består af i alt fem selskaber, hvoraf de fire er finansielle selskaber under tilsyn af Finanstilsynet. Koncernen består således af moderselskabet FP Kapital A/S og herunder Formuepleje Holding A/S, der er moderselskab for Formuepleje A/S, Absalon Corporate Credit Fondsmægler-selskab A/S og Formuepleje Real Estate Consulting 1 A/S.

FP Kapital A/S

FP Kapital A/S er øverste moderselskab i Formueplejekoncernen. Selskabets formål er at eje kapitalandele i Formuepleje Holding A/S.

Formuepleje Holding A/S

Formuepleje Holding A/S' formål er at eje aktier i selskaber, der driver fondsmæglervirksomhed og dermed forbunden virksomhed i henhold til lov om finansiel virksomhed og med tilladelse fra Finanstilsynet. Derudover er formålet også at eje aktier i selskaber, der driver virksomhed med administration og forvaltning af investerings-selskaber.

Formuepleje A/S

Formuepleje A/S beskæftiger sig med administration og porteføljestyring af investeringsforeninger og alternative investeringsfonde, herunder kapitalforeninger og ejendomsfonde. Herudover er Formuepleje A/S aktiv inden for investeringsservice (investeringsrådgivning, porteføljepleje mv.) til selskabets kunder.

Absalon Corporate Credit Fondsmægler-selskab A/S

Selskabet har tilladelse som fondsmægler-selskab og til at yde investeringsservice i form af investeringsrådgivning, porteføljepleje og formidling af ordrer.

Formuepleje Real Estate Consulting 1 A/S

Selskabet er et datterselskab ejet af Formuepleje Holding A/S. Selskabet er under afvikling.



DORTE RANSBY
*Bestyrelsesmedlem i
Formuepleje Holding A/S
og Formuepleje A/S*



CARSTEN WITH THYGESEN
*Bestyrelsesmedlem i
Formuepleje Holding A/S
og Formuepleje A/S*



JESPER RANGVID
*Bestyrelsesmedlem i
Formuepleje Holding A/S
og Formuepleje A/S*

Bestyrelse

FP Kapitals bestyrelse består af fire medlemmer, som vælges for to år ad gangen. Bestyrelsen afholder hvert år fire ordinære møder og et strategiseminar. Direktionen deltager i bestyrelsens møder.

Rekruttering af nye medlemmer sker gennem en formel, struktureret og transparent proces med fokus på at sikre, at bestyrelsen besidder de relevante kompetencer og den ønskede mangfoldighed.

Bestyrelsen vurderer årligt, om medlemmerne besidder de kompetencer og erfaringer, som er nødvendige for at lede selskabet. Senest lød vurderingen, at den nuværende bestyrelse var kendetegnet af en god bredde og passende diversitet inden for kompetencespektret. De af bestyrelsens medlemmer, som varetager ledelseshverv i andre selskaber, har alle et antal hverv, som vurderes at være foreneligt med arbejdet i FP Kapital.

Direktion

Direktionen ansættes af bestyrelsen og har det overordnede ansvar for ledelsen af FP Kapitals aktiviteter. Direktionen består af administrerende direktør Peter Kjærgaard. På koncernniveau er der etableret en forretningsledelse, som sammen med direktionen står for den daglige ledelse. Bestyrelsens og direktionens ansvar samt

arbejdsopgaver er reguleret af gældende lovgivning og specificeret i bestyrelsens instruks til direktionen (Direktionsinstruksen), som således også beskriver arbejdsdeling mellem bestyrelsen og direktionen. Koncernens datterselskaber har ligeledes egen bestyrelse og direktion og reguleres tilsvarende.

Ledelsesafklønning

Formueplejekoncernens aflønningspolitik er udarbejdet for at sikre overensstemmelse med forretningsstrategi, værdier og langsigtede mål samt fremme en sund og effektiv risikostyring.

Bestyrelsen reviderer årligt koncernens aflønningspolitik. Formueplejes politik for aflønning fremgår af koncernens hjemmeside. Bestyrelsen kompenseres alene med fast løn, hvor direktion og ansatte med væsentlig indflydelse på risikoprofil kan modtage såvel fast som variabel aflønning.

Direktionens ansættelsesforhold, herunder fratrædelsesvilkår, vurderes at følge almindelig praksis på området og evalueres løbende. Bestyrelsen vurderer, at det samlede vederlag ligger på et konkurrencedygtigt og rimeligt niveau, der afspejler direktionens indsats og langsigtede værdiskabelse for aktionærerne.

BESTYRELSE OG DIREKTION

Bestyrelse



KIRSTINE DAMKJÆR // *Bestyrelsesformand siden 2022*

Kirstine Damkjær er CFA® charterholder og cand.scient.pol. fra Aarhus Universitet. Hun har efteruddannelse fra Stanford, IMD, INSEAD og CBS. Hun har tidligere været adm. direktør i EKF Danmarks Eksportkredit og har mange års erhvervs erfaring som leder i den finansielle sektor, herunder knap 20 år i udlandet, hvor hun blandt andet har arbejdet hos International Finance Corporation i USA. Særlige kompetencer er inden for strategi, ledelse, bæredygtighed, regnskab, finans og køb og salg af virksomheder samt bestyrelsesarbejde, herunder for finansielle virksomheder underlagt tilsyn.



ANDREAS HOMMELHOFF // *Bestyrelsesmedlem siden 2021*

Andreas Hommelhoff er uddannet finansøkonom og cand.merc. i Strategy, Organisation & Leadership på Handelshøjskolen samt har bestyrelsesuddannelser fra AU, CBS og INSEAD. Han er direktør og partner i Hommelhoff Group, som investerer indenfor fast ejendom, fritids- og oplevelsescenteret og langsigtede samarbejder samt kapitalinvestering. Derudover er han bestyrelsesformand i Pilgrim koncernen og bestyrelsesmedlem i Creari, Otium, Domis, NRGi og Hommelhoff Group mv. Særlige kompetencer er inden for forretningsudvikling, ledelse, strategi, regnskab og finans samt bestyrelsesarbejde for virksomheder, herunder finansielle virksomheder underlagt tilsyn.



JESPER LUND // *Bestyrelsesmedlem siden 2021*

Jesper Lund er uddannet cand.merc. aud. fra Aarhus Universitet i 1988 og statsautoriseret revisor i 1991 (beskikkelse er deponeret den 2. juli 2019) og har efteruddannelse fra blandt andet IMD Business School og INSEAD Business School. Han har siden 1. februar 2020 været President og CEO for Lars Larsen Group og har før mangeårig erfaring fra PwC. Særlige kompetencer er inden for ledelse, strategi, køb og salg af virksomheder, regnskab, finans, selskabsret samt bestyrelsesarbejde.



DANIEL ALBÆK // *Bestyrelsesmedlem siden 2021*

Daniel Albæk er uddannet cand.oecon. fra Aarhus Universitet i 2013 og har efteruddannelse fra blandt andet IMD Business School og CBS. Han har siden 1. maj 2020 været Chief Investment Officer hos Lars Larsen Group og har erfaring fra blandt andet KIRKBI og Deloitte. Særlige kompetencer er inden for investering, ledelse, strategi, køb og salg af virksomheder, finans samt bestyrelsesarbejde.

Direktion i FP KAPITAL A/S



PETER KJÆRGAARD // *Adm. direktør, partner siden januar 2023*

Peter Kjærgaard har 30 års erfaring fra den finansielle sektor både i Danmark og i udlandet og kommer senest fra stillingen som bankdirektør i Nykredit Bank og direktør for Nykredit Wealth Management. Han har studeret HD på CBS og MBA på Westminster Business School, samt taget lederuddannelser på blandt andet LBS og INSEAD. Inden ankomsten til Nykredit i 2013 var han 14 år i London med forskellige lederroller hos BNP Paribas og Royal Bank of Scotland. Udover sit daglige virke har han blandt andet været formand for Investering Danmark og siddet i investeringskomiteen hos Copenhagen Infrastructure Partners.

LEDELSENS ANDRE HVERV

Bestyrelse

KIRSTINE DAMKJÆR

Direktør i

Elvic ApS

Bestyrelsesformand i

Aquapri Holding A/S

Formuepleje A/S

Formuepleje Holding A/S

Bestyrelsesmedlem i

Africa Finance Corporation og

Africa Capital Partners

Navigare Capital Partners A/S

Pensiondanmark Holding A/S

Pensiondanmark Pensionsforsikrings-
aktieselskab

Ressource Danmark ApS

The Why Foundation (Fond)

Asia Energy Impact Trust plc

Northstake A/S

ANDREAS HOMMELHOFF

Direktør i

Hommelhoff Group A/S

Birgit Holding ApS

FK1 Holding ApS

FK1 ApS

NAK Ejendomme ApS

Færgebyen ApS

CBH II ApS

CBH FPH ApS

LH5P Holding ApS

LH5P ApS

Domis 1.0 K/S

Domis Frederiksplads ApS

Domis Frederiksplads 1.0 ApS

Domis Oluf Palmes Allé Parkering ApS

Domis Katrinebjerg ApS

Domis Voldbjergvej Bolig ApS

Domis Batteriet Holding ApS

Domis Batteriet Projekt ApS

Komplementarselskabet Simod ApS

Komplementarselskabet Batteriet ApS

Ø2 Living ApS

Fuglebjerget ApS

Batteriet K/S



Bestyrelsesformand i

Pilgrim A/S

Pilgrim Holding ApS

Søtoften 8 Skanderborg ApS

Lighthouse Parkering ApS

Domis Frederikshavn Holding A/S

Domis Frederikshavn A/S

Live Event Aarhus A/S

OT Rejs ApS

Bestyrelsesmedlem i

Hommelhoff Group A/S

Domis Holding A/S

NRGI A.M.B.A.

Formuepleje A/S

Formuepleje Holding A/S

Domis ApS

Die Bierbar A/S

Aktieselskabet Havneinvest

Anpartsselskabet Lighthouse United

Anpartsselskabet Lighthouse Living

Anpartsselskabet Lighthouse Erhverv

Anpartsselskabet Lighthouse

Sale Living Unit

Anpartsselskabet Lighthouse Restauration

Otium Danmark A/S

Creari ApS

JESPER LUND

Direktør i

JF III ApS

JLU9717 ApS

LLFR Holding ApS

Lars Larsen Group A/S

Bestyrelsesformand i

Actona Group A/S

Ejendomsanpartsselskabet MT 04

Jabami ApS

Jabami PE ApS

Navest A/S

Bestyrelsesmedlem i

Fonden Made In Denmark Golf

Formuepleje A/S

Formuepleje Holding A/S

HimmerLand A/S

K/S Joinflight III

Lars Larsens JYSK Fond

LLJF ApS

P/S Vestervang 25-34 Invest

ScanCom International A/S

Vestervang Invest af 2019 Holding A/S

Vision Properties A/S

Restaurant Tiende ApS

DANIEL ALBÆK

Bestyrelsesmedlem i

Formuepleje A/S

Formuepleje Holding A/S

Stubkjær Family Holding ApS

Stubkjær Family Group ApS

Direktion

PETER KJÆRGAARD

Direktør i

Formuepleje A/S

Formuepleje Holding A/S

Formuepleje Real Estate Consulting 1 A/S

Formuepleje Frederiks Plads A/S

Formuepleje Nicolinehus Nord A/S

Formuepleje Trøjborg A/S

Formuepleje Ejendomme Select A/S

Formuepleje Safe A/S

Bestyrelsesformand i

Absalon Corporate Credit FMS A/S

Bestyrelsesmedlem i

Formuepleje Real Estate Consulting 1 A/S

Formuepleje Frederiks Plads A/S

VORES ANSVAR



Formuepleje er blandt Danmarks største bankuafhængige kapitalforvaltere og har derfor et stort ansvar over for vores medarbejdere, investorer og den omverden, vi driver forretning i. Da Formuepleje skaber værdi ved at investere i attraktive virksomheder over hele verden, har vores forretningsmæssige valg indflydelse på klima, miljø og mennesker i de områder, hvor vi placerer vores midler.

Det er Formueplejes holdning, at vores investorers villighed til at stille kapital til rådighed for virksomheder ikke blot er et bidrag til økonomisk vækst og udvikling i verden, men også en forudsætning for udviklingen af en ansvarlig verden. Formuepleje har nedsat en bæredygtighedskomitee, som har ansvaret for arbejdet relateret til ansvarlige investeringer og bæredygtighed, herunder udarbejdelse af strategi, politikker på området, screeningsprocesser med mere. En række underudvalg refererer løbende tilbage til bæredygtighedskomiteen, som træffer de overordnede beslutninger, inden de præsenteres for bestyrelsen.

FN's principper for ansvarlige investeringer

Formuepleje har tilsluttet sig FN's principper for ansvarlige investeringer (UN PRI). UN PRI er et globalt initiativ til fremme af ansvarlige investeringer etableret af en række af verdens største investorer i samarbejde med FN. Dermed har vi dels forpligtet os til at overholde en række globale standarder for ansvarlige investeringer, dels til at rapportere åbent om vores tiltag og fremskridt på området.

Politik for ansvarlig investering og integration af bæredygtighedsrisici

For at bidrage til den bæredygtige omstilling har Formuepleje vedtaget en politik for ansvarlige investeringer og integration af bæredygtighedsrisici. Formålet er at sætte rammen for arbejdet med ansvarlige investeringer, samfundsansvar, bæredygtighedshensyn og bæredygtighedsrisici i Formueplejes investerings- og beslutningsprocesser.

Formuepleje tilstræber at opnå et langsigtet attraktivt investeringsafkast baseret på fokuseret risikostyring, hvor vurdering af miljømæssige, sociale og ledelsesmæssige forhold (ESG-forhold) indgår, herunder disse forholds faktiske eller potentielt væsentligt negative indvirkninger på værdien af den konkrete investering.

Formuepleje inddrager bæredygtighedsrisici i sine investeringsbeslutninger og tager hensyn til ESG-relaterede begivenheder eller omstændigheder, som, hvis den eller de indtræffer, kan have væsentlig negativ indvirkning på værdien af en investering og dermed på kundens afkast.

Der sker en løbende screening af foreningernes porteføljer og dermed af de virksomheder, vi investerer i, for brud på internationale normer for menneskerettigheder, arbejdstageres rettigheder, miljøpåvirkning og etisk virksomhedsledelse. Screeningen foretages i samarbejde med Sustainalytics, som er en førende uafhængig udbyder af

ESG-screening. Hvis et selskab afviger i screeningen, bliver der aktivt taget stilling til, hvorvidt det stadig kan indgå i porteføljen.

Formuepleje offentliggør ikke en ekstern eksklusionsliste, men kan løbende fravælge selskaber, som antageligt bryder med internationale principper for samfundsansvar som f.eks. "UN Global Compact", "UN Guiding Principles" og "OECD Guidelines for Multinational Enterprises". Formuepleje samarbejder med en ekstern serviceudbyder, som foretager normbaseret screening og rapporterer ved mistanke om eller bekræftede alvorlige overskridelser af internationale normer eller konventioner.

På oversigten over fonde på formuepleje.dk fremgår hver fonds kategorisering jf. disclosureforordningen (artikel 6, 8 og 9 fonde). Derudover fremgår Morningstars sustainability-rating, der angiver, hvor godt en fond håndterer ESG-risiko relativt til konkurrenterne i kategorien. Morningstars CO₂-indikator indikerer, at fonden har en lav eksponering mod fossile brændstoffer og generelt har en lav CO₂-udledning.

Aktivt ejerskab

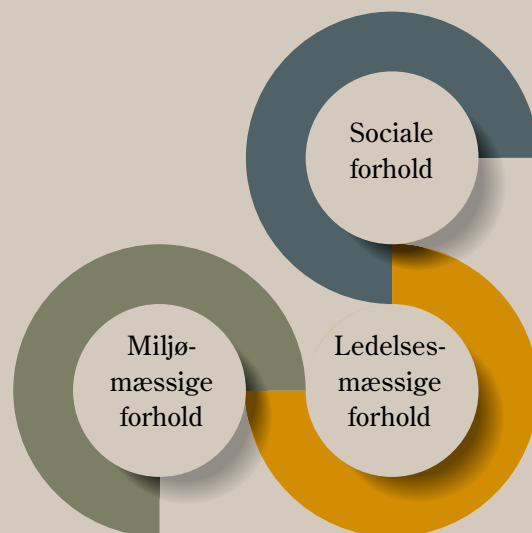
Af Formueplejes politik for aktivt ejerskab fremgår det, at Formuepleje ønsker at påvirke de selskaber, der investeres i, i retning af en langsigtet, ansvarlig og bæredygtig værdiskabelse. Aktivt ejerskab indebærer blandt andet dialog med selskaberne, at udnytte stemmeret på generalforsamlinger og indgå samarbejde med andre aktionærer.

Bæredygtighed i Formueplejes fonde

Formueplejes Better World-fonde er tænkt som et alternativ til de bæredygtige investeringsløsninger, som andre udbydere tilbyder. Better World Environmental Leaders investerer i selskaber, der er aktive inden for de voksende markeder for ressourceeffektivitet og miljø samt selskaber med eksponering inden for miljøprodukter og/eller tjenester på markederne for energieffektivitet, vedvarende energi, vand, affald og bæredygtige føde- og landbrugsvarer. Fonden er en af de få danske fonde i den mørkegrønne kategori og skal dermed efterleve de skrappe oplysningsforpligtelser i disclosureforordningens artikel 9.

I Better World Global Opportunities investeres på tværs af sektorer i globale børsnoterede selskaber med bæredygtige konkurrencefordele for at opnå et langsigtet afkast. Investeringsprocessen har fokus på overgangen til

Formuepleje A/S følger FN's principper for ansvarlig investering (UN PRI)



Da Formuepleje skaber værdi ved at investere i attraktive virksomheder over hele verden, har vores forretningsmæssige valg indflydelse på jordens klima, på miljøet i bredeste forstand og på menneskers rettigheder overalt, hvor vi placerer vores midler.

en bæredygtig global økonomi. Fonden tilhører den lysegrønne kategori og opfylder oplysningspligterne i disclosureforordningens artikel 8.

Formuepleje har siden 2014 samarbejdet med Impax Asset Management, som er aktierådgiver på Better World-foreningerne. Aktier som indgår i Better World Global Opportunities har fra 2023 også været at finde i Formueplejes øvrige aktieprodukter. Trillium Asset Management har siden 2022 også været rådgiver i forhold til Formueplejes øvrige aktieprodukter. Formuepleje arbejder således systematisk på at forbedre interne processer relateret til ansvarlige investeringer og bæredygtighed.

Engagement i samfundet

Udover en ansvarlig investeringsproces og ansvarlige investeringsløsninger fokuserer Formuepleje på at være aktivt engageret i samfundet, hvor og når Formuepleje har særlige kompetencer og forudsætninger for at gøre en positiv forskel. Formueplejekoncernen støtter blandt andet forenings- og kulturlivet med bidrag og sponsorer.

RISIKOSTYRING

Formueplejekoncernen er som led i udførelsen af sine aktiviteter udsat for en række forskelligartede risici. Derfor har koncernen stort fokus på en aktiv og effektiv risikostyring til gavn for såvel investorerne som koncernen.

Vores strategiske risici er forbundet med vores valg af strategisk position, herunder forretningsmodel, vores it-strategi, fleksibilitet i forhold til markedet, omdømme samt ændringer i markedsforholdene, herunder regulatoriske krav og ændrede investorbehov.

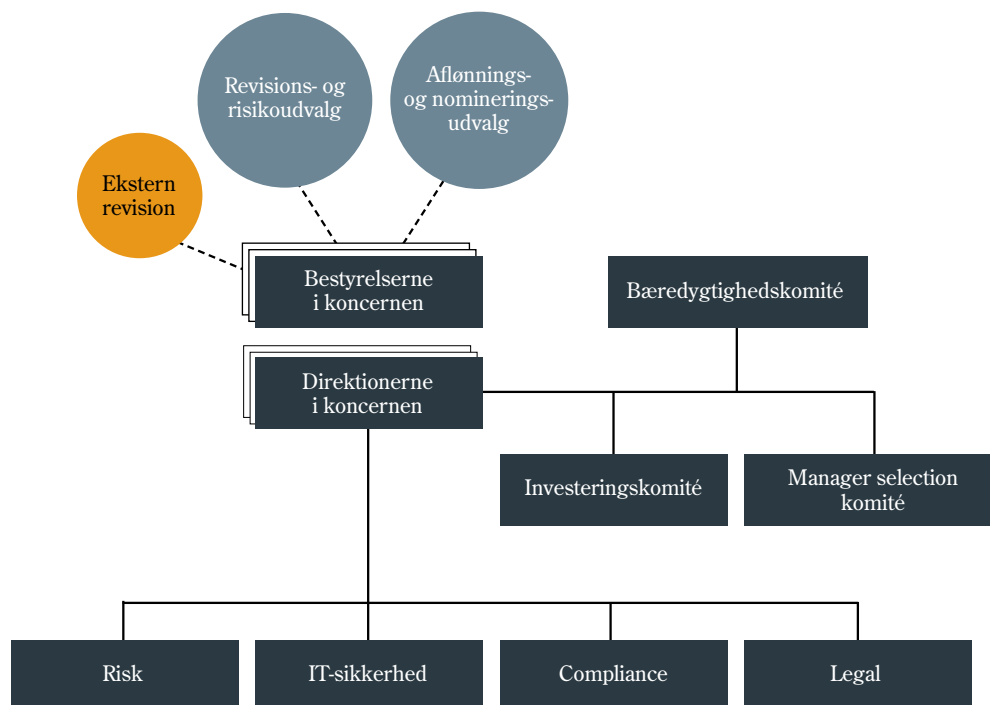
Operationelle risici vedrører fejl og mangler i interne processer, svindel, nedbrud i infrastruktur, it-sikkerhed og lignende. I praksis arbejder vi med disse ved hjælp af procedurer, kontroller, retningslinjer og uddannelse, som dækker de forskellige områder af Formueplejes aktiviteter, herunder it-sikkerhedspolitikken.

Fokus i 2023 var fortsat på at øge IT-sikkerheden i Formuepleje-koncernen samt at optimere interne processer via fornyet systemlandskab.

Bestyrelsen har det overordnede ansvar for risikostyringen og fastlægger de overordnede risikorammer. Bestyrelsen forelægges risiko- og compliance-rapporter for de enkelte selskaber løbende og minimum en gang årligt for at få mulighed for at vurdere, hvorvidt koncernen skal iværksætte yderligere tiltag i risikostyringen.

Der er udpeget en risikoansvarlig, som har det overordnede ansvar for risikostyringen og ansvaret for at sikre, at risikostyringsprocesserne varetages efter de fastsatte standarder. Det er ligeledes ledelsens opgave at sikre, at der er tilstrækkelige ressourcer til varetagelse af opgaverne.

Formueplejes risikostyringsorganisation i overblik



ÅRSREGNSKAB



- 26 Resultat- og totalindkomstopgørelse
- 28 Balance
- 29 Egenkapitalopgørelse
- 32 Anvendt regnskabspraksis
- 36 Noter til regnskabet
- 52 Ledelsespåtegning
- 53 Den uafhængige revisors revisionspåtegning

RESULTAT- OG TOTALINDKOMSTOPGØRELSE

RESULTAT- OG TOTALINDKOMSTOPGØRELSE		KONCERN		MODERSELSKAB	
		2023 1.000 kr.	2022 1.000 kr	2023 1.000 kr.	2022 1.000 kr
NOTE					
3	Renteindtægter	6.488	476	271	8
4	Negative renteindtægter	0	-1.532	0	-33
5	Renteudgifter	-273	-388	0	0
	Nettorenteindtægter	6.215	-1.444	271	-25
	Udbytte aktier m.v.	0	57	0	0
	Gebyrer og provisionsindtægter	362.462	423.630	0	0
	Afgivne gebyrer og provisionsudgifter	-36.947	-57.132	0	0
7	Nettorente- og gebyrindtægter	331.730	365.111	271	-25
6, 7	Kursreguleringer	-1.675	-108	-136	0
8	Andre driftsindtægter	18	287	0	0
9	Udgifter til personale og administration	-253.827	-257.024	-1.845	-1.620
10	Af- og nedskrivning på immaterielle og materielle aktiver	-15.475	-15.347	0	0
	Andre driftsudgifter	0	-213	0	0
	Resultat af kapitalandele i associerede og tilknyttede virksomheder	377	-512	-629.471	68.483
11	Resultat af aktiviteter under afvikling	-87	-267	0	0
	Resultat før skat	61.061	91.927	-631.181	66.838
12	Skat	-18.678	-25.491	329	254
	Årets resultat	42.383	66.436	-630.852	67.092
	Heraf minoritetsinteressers andel	-66	-656	0	0
	Resultatdisponering				
	Årets resultat	42.383	66.436	-630.852	67.092
		42.383	66.436	-630.852	67.092
	Der forslåes anvendt således:				
	Udbytte ordinært	0	0	0	0
	Udbytte udloddet i løbet af året	0	0	0	0
	Overført til næste år	42.449	67.092	-630.852	67.092
	Minoritetsinteressers andel	-66	-656	0	0
		42.383	66.436	-630.852	67.092

RESULTAT- OG TOTALINDKOMSTOPGØRELSE	KONCERN		MODERSELSKAB	
	2023 1.000 kr.	2022 1.000 kr.	2023 1.000 kr.	2022 1.000 kr.
NOTE				
Totalindkomstopgørelse				
Årets resultat	42.383	66.436	-630.852	67.092
Anden totalindkomst	0	0	0	0
Skat af anden totalindkomst	0	0	0	0
Totalindkomst i alt	42.383	66.436	-630.852	67.092
Fordeling af årets totalindkomst:				
Kapitalejerne i FP Kapital A/S	42.449	67.092	-630.852	67.092
Minoritetsinteressers andel	-66	-656	0	0
I alt	42.383	66.436	-630.852	67.092

BALANCE

AKTIVER	KONCERN		MODERSELSKAB	
	31.12.2023 1.000 kr.	31.12.2022 1.000 kr.	31.12.2023 1.000 kr.	31.12.2022 1.000 kr.
NOTE				
13 Tilgodehavender hos kreditinstitutter og centralbanker	292.191	220.335	78.970	2.964
14 Kapitalandele i associerede virksomheder	2.151	1.774	0	0
15 Kapitalandele i tilknyttede virksomheder	0	0	1.900.583	2.603.810
16 Immaterielle aktiver	101.602	108.363	0	0
17 Grunde og bygninger	26.040	13.638	0	0
18 Øvrige materielle aktiver	3.404	4.961	0	0
Aktuelle skatteaktiver	2.540	5.866	302	251
Udskudte skatteaktiver	0	0	31	3
19 Aktiver i midlertidig besiddelse	2.178	2.265	0	0
20 Andre aktiver	15.631	52.284	0	2.275
21 Periodeafgrænsningsposter	19.603	14.457	44	66
Aktiver i alt	465.340	423.943	1.979.930	2.609.369

PASSIVER	KONCERN		MODERSELSKAB	
	31.12.2023 1.000 kr.	31.12.2022 1.000 kr.	31.12.2023 1.000 kr.	31.12.2022 1.000 kr.
NOTE				
Aktuelle skatteforpligtigelser	4.493	10.304	0	0
22 Andre passiver	107.623	104.090	5.937	2.551
Gæld i alt	112.116	114.394	5.937	2.551
Hensættelser til udskudt skat	488	2.765	0	0
Hensatte forpligtelser i alt	488	2.765	0	0
23 Aktiekapital	750	750	750	750
Overført overskud eller underskud	348.019	301.202	1.973.243	2.606.068
Foreslået udbytte	0	0	0	0
Minoritetsinteresser	3.967	4.832	0	0
Egenkapital i alt	352.736	306.784	1.973.993	2.606.818
Passiver i alt	465.340	423.943	1.979.930	2.609.369

EGENKAPITALOPGØRELSE

EGENKAPITALOPGØRELSE - MODERSELSKAB

	Aktiekapital 1.000 kr.	Reserve for indre værdis metode 1.000 kr.	Overført resultat 1.000 kr	Foreslået udbytte for regnskabsåret 1.000 kr	I alt 1.000 kr
Egenkapital 01.01.2022	750	0	2.538.878	290.000	2.829.628
Periodens totalindkomst	0	0	67.092	0	67.092
Totalindkomst for regnskabsåret	0	0	67.092	0	67.092
Udbetalt udbytte	0	0	0	-290.000	-290.000
Kapitaludvidelse i datterselskaber	0	0	98	0	98
Egenkapital 31.12.2022	750	0	2.606.068	0	2.606.818
Egenkapital 01.01.2023	750	0	2.606.068	0	2.606.818
Periodens totalindkomst	0	0	-630.852	0	-630.852
Totalindkomst for perioden	0	0	-630.852	0	-630.852
Udbytte vedr. aktiekøbsforpligtelse	0	0	-218	0	-218
Minoriteters andel af egenkapitalsposter i FPH	0	0	-10	0	-10
Kapitaludvidelse i datterselskaber	0	0	-1.745	0	-1.745
Egenkapital 31.12.2023	750	0	1.973.243	0	1.973.993

EGENKAPITALOPGØRELSE - KONCERN

	Aktiekapital 1.000 kr.	Overkurs ved emission 1.000 kr.	Overført resultat 1.000 kr.	Foreslået udbytte for regnskabsåret 1.000 kr.	Minoritets- interesser 1.000 kr.	I alt 1.000 kr.
Egenkapital 01.01.2022	750	0	224.650	290.000	3.314	518.714
Periodens totalindkomst	0	0	67.092	0	-656	66.436
Totalindkomst for regnskabsåret	0	0	67.092	0	-656	66.436
Kapitaludvidelse	0	11.001	0	0	0	11.001
Overkurs overført til overført resultat	0	-11.001	9.460	0	1.541	0
Udbetalt udbytte	0	0	0	-290.000	-417	-290.417
Kapitaltilførsler eller -nedsættelser	0	0	0	0	1.050	1.050
Egenkapital 31.12.2022	750	0	301.202	0	4.832	306.784
Egenkapital 01.01.2023	750	0	301.202	0	4.832	306.784
Periodens totalindkomst	0	0	42.449	0	-66	42.383
Totalindkomst for perioden	0	0	42.449	0	-66	42.383
Kapitaludvidelse	0	5.516	0	0	0	5.516
Overkurs overført til overført resultat	0	-5.516	4.596	0	920	0
Udbetalt udbytte i datterselskaber	0	0	0	0	-1.502	-1.502
Udbytte aktiekøbsforpligtelse	0	0	-218	0	0	-218
Minoritetens andel af egenkapitalposter i FPH	0	0	-10	0	10	0
Køb af minoritet	0	0	0	0	-227	-227
Egenkapital 31.12.2023	750	0	348.019	0	3.967	352.736

NOTEOVERSIGT

Oversigt over noter

Note 1	Anvendt regnskabspraksis
Note 2	Femårsoversigter
Note 3	Renteindtægter
Note 4	Negative renteindtægter
Note 5	Renteudgifter
Note 6	Kursreguleringer
Note 7	Nettorente- og gebyrindtægter og kursreguleringer fordelt på aktivitetsområder
Note 8	Andre driftsindtægter
Note 9	Udgifter til personale og administration
Note 10	Af- og nedskrivninger på immaterielle og materielle aktiver
Note 11	Resultat af aktiviteter under afvikling
Note 12	Skat af ordinære poster
Note 13	Tilgodehavende hos kreditinstitutter og centralbanker
Note 14	Kapitalandele i associerede virksomheder
Note 15	Kapitalandele i tilknyttede virksomheder
Note 16	Immaterielle aktiver
Note 17	Grunde og bygninger
Note 18	Øvrige materielle aktiver
Note 19	Aktiver i midlertidig besiddelse
Note 20	Andre aktiver
Note 21	Periodeafgrænsningsposter
Note 22	Andre passiver
Note 23	Aktiekapital
Note 24	Kapitalforhold og solvens
Note 25	Nærtstående parter og ejerforhold
Note 26	Aktionærforhold
Note 27	Eventualforpligtelser
Note 28	Finansielle risici og politikker og mål for styringen af finansielle risici

NOTER TIL POSTER I RESULTATOPGØRELSEN OG BALANCEN

Note 1 – Anvendt regnskabspraksis

Koncern og årsregnskabet er aflagt i overensstemmelse med lov om finansiel virksomhed, herunder bekendtgørelse om finansielle rapporter for kreditinstitutter og fondsmæglerselskaber m.fl. (Regnskabsbekendtgørelsen).

Koncern og årsregnskabet præsenteres i danske kroner og er afrundet til nærmeste 1.000 kr.

Koncern og årsregnskabet er aflagt efter samme regnskabspraksis som sidste år.

Resultat- og totalindkomstopgørelse og balance er opstillet ud fra skemakravene i regnskabsbekendtgørelsens bilag 3 og 4. Alle sammenligningstal er tilpasset regnskabsbekendtgørelsens skemakrav i koncernregnskabet og regnskabet.

Generelt om indregning og måling

Aktiver indregnes i balancen, når det som følge af en tidligere begivenhed er sandsynligt, at fremtidige økonomiske fordele vil tilflyde koncernen og moderselskabet, og aktivets værdi kan måles pålideligt.

Forpligtelser indregnes i balancen, når koncernen og moderselskabet som følge af en tidligere begivenhed har en retlig eller faktisk forpligtelse, og det er sandsynligt, at fremtidige økonomiske fordele vil fragå selskabet, og forpligtelsens værdi kan måles pålideligt. Ved første indregning måles aktiver og forpligtelser til dagsværdi. Dog måles immaterielle og materielle aktiver på tidspunktet for første indregning til kostpris. Måling efter første indregning sker som beskrevet for hver enkelt regnskabspost nedenfor.

Ved indregning og måling tages hensyn til forudsigelige risici og tab, der fremkommer inden koncernregnskabet og regnskabet aflægges, og som be- eller afkræfter forhold, der eksisterede på balancedagen.

I resultatopgørelsen indregnes indtægter i takt med, at de indtjenes, mens omkostninger indregnes med de beløb, der vedrører regnskabsperioden.

Køb og salg af finansielle instrumenter indregnes på handelsdagen, og indregningen ophører, når retten til at modtage/afgive pengestrømme fra det finansielle aktiv eller passiv er udløbet, eller hvis det er overdraget, og

koncernen og moderselskabet i al væsentlighed har overført alle risici og afkast tilknyttet ejendomsretten. Koncernen og moderselskabet anvender ikke de nye regler om omklassificering af visse finansielle aktiver fra dagsværdi til amortiseret kostpris.

Koncernregnskabet

Koncernregnskabet omfatter modervirksomheden FP Kapital A/S samt virksomhederne Formuepleje Holding A/S, Formuepleje A/S, Absalon Corporate Credit Fondsmæglerselskab A/S og Formuepleje Real Estate Consulting 1 A/S. Ved konsolideringen sammendrages poster af ensartet karakter.

Koncerninterne indtægter, omkostninger og udbytter mellem de konsoliderede virksomheder elimineres.

Virksomhedssammenslutninger

Den 15. november 2021 blev selskabsstrukturen i Formuepleje-koncernen ændret i forbindelse med Lars Larsen Group A/S' indtræden i ejer kredsen og FP Kapital A/S blev nyt øverste holdingselskab i Formueplejekoncernen. De hidtidige aktionærer i Formuepleje Holding A/S, som efter Lars Larsen Group A/S' indtræden i ejer kredsen fortsat er aktionærer i Formuepleje-koncernen har i stedet for deres aktier i Formuepleje Holding A/S modtaget aktier i FP Kapital A/S og besidder efter indtrædelsen af Lars Larsen Group A/S samlet set fortsat flertallet af stemmerne i Formuepleje-koncernen via FP Kapital A/S.

Regnskabsmæssigt blev koncernregnskabet for FP Kapital A/S i 2021 præsenteret som en fortsættelse af koncernregnskabet for Formuepleje Holding A/S, og dermed for hele året inkl. sammenligningstal. I det separate regnskab for FP Kapital A/S (moderselskabsregnskabet) indregnes kapitalinteressen i Formuepleje Holding A/S efter den indre værdis metode og dermed til kostpris på tidspunktet for første indregning svarende til dagsværdien af Formuepleje Holding A/S.

Nyerhvervede eller nystiftede virksomheder indregnes i koncernregnskabet fra overtagelsestidspunktet henholdsvis stiftelsestidspunktet. Solgte eller afviklede virksomheder indregnes i den konsoliderede resultatopgørelse frem til afståelsestidspunktet henholdsvis afviklingstidspunktet.

Ved køb af nye virksomheder anvendes overtagelsesmetoden, hvorefter de nytilkøbte virksomheders identificerbare aktiver og forpligtelser måles til dagsværdi på overtagelsestidspunktet. Der tages hensyn til skatteeffekten af de foretagne omvurderinger.

Positive forskelsbeløb (goodwill) mellem kostprisen for den erhvervede kapitalandel og dagsværdien af de overtagne aktiver og forpligtelser indregnes under immaterielle aktiver og nedskrives, hvis der opstår værdiforringelse. Negative forskelsbeløb (negativ goodwill) indregnes som en indtægt i resultatopgørelsen.

Fortjeneste eller tab ved afhændelse eller afvikling af dattervirksomheder opgøres som forskellen mellem salgssummen eller afviklingssummen og den regnskabsmæssige værdi af nettoaktiverne på afhændelses- henholdsvis afviklingstidspunktet, inklusive ikke nedskrevet goodwill samt forventede omkostninger til salg eller afvikling.

Virksomhedssammenslutninger mellem virksomheder, der på sammenlægningstidspunktet er under kontrol af For-muepleje, indregnes efter sammenlægningsmetoden, hvorefter overtagne aktiver og forpligtelser i den overtagne virksomhed sammenlægges med den fortsættende virksomheds tilsvarende aktiver og forpligtelser til regnskabsmæssige værdier uden opgørelse og indregning af goodwill.

Omregning af fremmed valuta

Transaktioner i fremmed valuta omregnes ved første indregning til transaktionsdagens kurs. Tilgodehavender, gældsforpligtelser og andre monetære poster i fremmed valuta, som ikke er afregnet på balancedagen, omregnes til balancedagens lukkekurs for valutaen. Valutakursdifferencer, der opstår mellem transaktionsdagens kurs og kursen på betalingsdagen henholdsvis balancedagens kurs, indregnes i resultatopgørelsen som kursreguleringer.

Resultatopgørelsen

Renter, gebyrer og provisioner

Renteindtægter og renteudgifter indregnes i den periode, de vedrører. Provisioner og gebyrer vedrørende ydelser, som ydes over en periode, for eksempel honorar for kapitalforvaltning, periodiseres over perioden.

Kursreguleringer

I resultatopgørelsen medtages såvel realiserede som urealiserede kursgevinster og tab, herunder også eventuelle værdireguleringer af aktiver og forpligtelser, der måles til dagsværdi.

Udgifter til personale og administration

Udgifter til personale omfatter løn og gager samt sociale omkostninger, pensioner mv. til koncernens personale. Omkostninger til ydelser og goder til ansatte indregnes i takt med de ansattes præsentation af de arbejdsydelser, der giver ret til de pågældende ydelser og goder.

Omkostninger til incitamentsprogrammer indregnes i resultatopgørelsen i det regnskabsår, omkostningen kan henføres til. Aktiebaseret vederlæggelse udgiftsføres med dagsværdien opgjort på tildelingstidspunktet.

Andre driftsindtægter og driftsudgifter

Andre driftsindtægter og driftsudgifter indeholder indtægter og udgifter af sekundær karakter i forhold til koncernens aktiviteter.

Skat

Periodens skat, som består af periodens aktuelle skat og ændring af udskudt skat, indregnes i resultatet med den del, der kan henføres til årets resultat, og i anden totalindkomst eller direkte på egenkapitalen med den del, der kan henføres til posteringer henholdsvis i anden totalindkomst og direkte på egenkapitalen.

Aktuelle skatteforpligtelser og tilgodehavende aktuel skat indregnes i balancen opgjort som beregnet skat af periodens skattepligtige indkomst reguleret for betalt acontoskat. Ved beregning af periodens aktuelle skat anvendes de på balancedagen gældende skattesatser og regler.

Udskudt skat indregnes af alle midlertidige forskelle mellem regnskabsmæssige og skattemæssige værdier af aktiver og forpligtelser. Udskudte skatteaktiver, herunder skatteværdien af fremførselsberettigede skattemæssige underskud, indregnes i balancen med den værdi, hvortil aktivet forventes at kunne realiseres, enten ved modregning i udskudte skatteforpligtelser eller som nettoaktiver.

Moderselskabet er sambeskattet med alle danske virksomheder, hvor der udøves bestemmende indflydelse. Den aktuelle danske selskabsskat fordeles mellem de sambeskattede danske selskaber i forhold til disses skattepligtige indkomster (fuld fordeling med refusion vedrørende skattemæssige underskud).

Minoritetsinteresser

I koncernregnskabet indregnes dattervirksomhedernes regnskabsposter 100%. Minoritetsinteressernes forholdsmæssige andel af dattervirksomhedernes resultat er præsenteret som en del af resultatdisponeringen i tilknytning til resultatopgørelsen samt som en del af egenkapitalen under balancen.

Balancen

Tilgodehavender og gæld hos kreditinstitutter og centralbanker

Tilgodehavender hos kreditinstitutter og centralbanker omfatter tilgodehavender hos kreditinstitutter. Tilgodehavender måles til dagsværdi. Gæld måles til amortiseret kostpris.

Kapitalandele i tilknyttede og associerede virksomheder

En associeret virksomhed er en virksomhed, hvor koncernen kan udøve betydelig, men ikke bestemmende indflydelse. En tilknyttet virksomhed er en virksomhed, hvor koncernen kan udøve bestemmende indflydelse.

Kapitalandele i tilknyttede og associerede virksomheder indregnes og måles efter den indre værdis metode (equity-metoden), hvilket indebærer, at kapitalandelene måles til den forholdsmæssige andel af virksomhedernes regnskabsmæssige indre værdi med tillæg af eventuel merværdi mellem bogført værdi og dagsværdi af overtagne aktiver og forpligtelser og med fradrag eller tillæg af urealiserede koncerninterne fortjenester og tab.

I resultatopgørelsen indregnes selskabets andel af virksomhedernes resultat efter skat efter eliminering af urealiserede koncerninterne fortjenester og tab og med fradrag af af- og nedskrivninger på eventuel merværdi mellem bogført værdi og dagsværdi af overtagne aktiver og forpligtelser. Der foretages lineære afskrivninger baseret på følgende vurdering af merværdi mellem bogført værdi og dagsværdi af overtagne aktiver og forpligtelser. Kunderelationer afskrives over 10 år.

Nettoopskrivning af kapitalandele i tilknyttede og associerede virksomheder overføres til reserve for nettoopskrivning efter indre værdis metode under lovpligtige reserver, i det omfang den regnskabsmæssige værdi overstiger kostprisen. Nedskrivninger indregnes og fradrages i eventuelle positive lovpligtige reserver, så længe der er en reserve at modregne i. Koncerngoodwill opgøres som forskellen mellem kostprisen for kapitalandelene og dagsværdien af de overtagne aktiver og forpligtelser. Koncerngoodwill behandles efter samme praksis som anden goodwill.

Kunderelationer opgøres som merværdien mellem bogført værdi og dagsværdi af overtagne aktiver og forpligtelser. Kunderelationer afskrives lineært over 10 år. Goodwill opgøres som forskellen mellem kostprisen for kapitalandele og dagsværdien af de overtagne aktiver og forpligtelser. Goodwill måles til kostpris med fradrag af akkumulerede nedskrivninger. Goodwill vurderes ved hver regnskabsafslutning og nedskrives, hvis der konstateres værdiforringelse.

Materielle og øvrige materielle aktiver

Materielle og øvrige materielle aktiver måles til kostpris med fradrag af akkumulerede nedskrivninger. Kostprisen omfatter anskaffelsesprisen, omkostninger direkte tilknyttet anskaffelsen samt omkostninger til klargøring af aktivet indtil det tidspunkt, hvor aktivet er klar til at blive taget i brug. Afskrivningsgrundlaget er kostpris med fradrag af forventet restværdi efter afsluttet brugstid. Der foretages lineære afskrivninger baseret på følgende vurderinger af aktivernes forventede brugstider.

Ombygning af lejede lokaler afskrives over 5-10 år.

Inventar mv. afskrives over 3-5 år.

Grunde og bygninger afskrives over 5 år.

Leasing

Et leasingaktiv og en leasingforpligtelse indregnes i balancen, når selskabet har indgået en leasingaftale vedrørende et specifikt identificerbart aktiv som stilles til rådighed i leasingperioden, og opnår ret til stort set alle de økonomiske fordele fra brugen af det identificerede aktiv og retten til at bestemme over brugen af aktivet (IFRS 16).

Leasingforpligtelsen måles ved første indregning til nutidsværdien af de fremtidige leasingydelse tilbagediskonteret med en alternativ lånerente.

Leasingforpligtelsen måles efterfølgende til amortiseret kostpris efter den effektive rentes metode.

Leasingforpligtelsen genberegnes, når der er ændringer i de underliggende kontraktuelle pengestrømme fra ændringer i et indeks eller en rente, hvis der er ændringer i selskabets estimat af en restværdigaranti, eller hvis selskabet ændrer sin vurdering af, om en købs-, forlængelses- eller opsigelsesoption med rimelig sandsynlighed forventes udnyttet.

Leasingaktivet måles ved første indregning til kostpris, hvilket svarer til værdien af leasingforpligtelsen korrigeret for forudbetalte leasingbetalinger og incitamentsbetalinger fra leasinggiver.

Aktiver i midlertidig besiddelse

Aktiver i midlertidig besiddelse omfatter dattervirksomheder, der kun midlertidigt er i virksomhedens besiddelse, og hvor et salg er meget sandsynligt. Aktiver i midlertidig besiddelse er opgjort til indre værdi.

Andre aktiver

Andre aktiver omfatter øvrige aktiver, der ikke hører til under andre aktivposter. Posten omfatter indtægter, som først forfalder til betaling efter regnskabsårets afslutning, herunder tilgodehavende kapitalforvaltningshonorarer mv. Andre aktiver måles ved første indregning til kostpris og efterfølgende til amortiseret kostpris.

Periodeafgrænsningsposter

Periodeafgrænsningsposter indregnet under aktiver omfatter afholdte omkostninger, der vedrører efterfølgende regnskabsår.

Hensatte forpligtelser

Forpligtelser, garantier og andre forpligtelser, der er uvisse med hensyn til størrelse eller tidspunkt for afvikling, indregnes som hensatte forpligtelser, når det er sandsynligt, at forpligtelsen vil medføre et træk på virksomhedens økonomiske ressourcer, og forpligtelsen kan måles pålideligt. Forpligtelsen opgøres til nutidsværdien af de omkostninger, som er nødvendige for at indfri forpligtelsen. Forpligtelser vedrørende personale, herunder jubilæer, seniorgodtgørelser mv., hensættes på et statistisk aktuarmæssigt grundlag. Der foretages diskontering af forpligtelser, der forfalder mere end 12 måneder efter den periode, hvor de er optjent.

Andre passiver

Gældsforpligtelser, som omfatter gæld til kreditorer mv. måles til amortiseret kostpris, hvilket sædvanligvis svarer til nominel værdi.

Udbytte

Udbytte indregnes som en gældsforpligtelse på tidspunktet for vedtagelse på generalforsamlingen. Det foreslåede udbytte for regnskabsperioden vises som en særskilt post under egenkapitalen.

Hoved- og nøgletal

Hoved- og nøgletal er opstillet i overensstemmelse med regnskabsbekendtgørelsens krav herom.

NOTER TIL REGNSKABET

	2023 1.000 kr.	2022 1.000 kr.	2021 1.000 kr
NOTE 2. FEMÅRSOVERSIGT // MODERSELSKABETS HOVED- OG NØGLETAL			
Resultatopgørelse			
Nettorente- og gebyrindtægter	271	-25	-52
Udgifter til personale og administration	-1.845	-1.620	-184
Resultat af kapitalandele i associerede og tilknyttede virksomheder	-629.471	68.483	120.486
Periodens resultat	-630.852	67.092	120.302
Balance			
Egenkapital	1.973.993	2.606.818	2.829.628
Aktiver i alt	1.979.930	2.609.369	2.829.732
Nøgletal			
Kapitalprocent	1287,5%	1250,0%	1123,4%
Kernekapitalprocent	1287,5%	1250,0%	1123,4%
Kapitalgrundlag ift. minimumskapitalkrav	1287,5%	1250,0%	1123,4%
Egenkapitalforrentning før skat (%)	-27,6%	2,5%	4,3%
Egenkapitalforrentning efter skat (%)	-27,5%	2,5%	4,3%
Indtjening pr. omkostningskrone	-341,1	42,3	654,5
Supplerende nøgletal			
Kapitalgrundlag	1.973.962	2.606.815	2.539.627

	2023 1.000 kr.	2022 1.000 kr	2021 1.000 kr.	2020 1.000 kr.	2019 1.000 kr
NOTE 2. FEMÅRSOVERSIGT // KONCERNENS HOVED- OG NØGLETAL*					
Resultatopgørelse					
Nettorente- og gebyrindtægter	331.730	365.111	915.979	411.713	630.927
Kursreguleringer	-1.675	-108	-16.439	-2.861	-176
Udgifter til personale og administration	-253.827	-257.024	-264.549	-221.318	-214.667
Resultat af kapitalandele i associerede og tilknyttede virksomheder	377	-512	-98	5	-443
Periodens resultat	42.383	66.436	482.403	129.682	316.354
Balance					
Egenkapital	352.736	306.784	518.714	289.811	329.129
Aktiver i alt	465.340	423.943	698.125	452.034	467.587
Nøgletal					
Kapitalprocent**	2556,4%	1834,5%	575,3%	122,8%	46,7%
Kernekapitalprocent**	2556,4%	1834,5%	575,3%	122,8%	46,7%
Kapitalgrundlag ift. minimumskapitalkrav	2556,4%	1834,5%	575,3%	122,8%	46,7%
Egenkapitalforrentning før skat (%)***	18,8%	22,7%	154,8%	55,3%	139,1%
Egenkapitalforrentning efter skat (%)***	13,0%	16,4%	120,2%	42,3%	107,8%
Indtjening pr. omkostningskrone	1,2	1,3	3,2	1,7	2,8
Supplerende nøgletal					
Kapitalgrundlag	243.326	192.314	100.447	165.723	196.916

* Nøgletal fra før 2021 vedrører koncernregnskabet for koncernens tidligere øverste moderselskab, Formuepleje Holding A/S

**Fra 2021 er metoden for opgørelse af "Kapitalprocent" og "Kernekapitalprocent" ændret. Fra 2021 opgøres nøgletallet som kapitalgrundlag divideret med kapitalkrav. I tidligere perioder er det opgjort som kapitalgrundlag divideret med samlet risikoeksponering.

*** Egenkapitalforrentning før og efter skat er fra 2023 beregnet eksklusive minoriteter. Nøgletal i tidligere perioder er tilpasset denne opgørelsesmetode.

	KONCERN		MODERSELSKAB	
	2023 1.000 kr.	2022 1.000 kr	2023 1.000 kr.	2022 1.000 kr
NOTE 3. RENTEINDTÆGTER				
Tilgodehavender hos kreditinstitutter og centralbanker	6.488	476	271	8
I alt	6.488	476	271	8
NOTE 4. NEGATIVE RENTEINDTÆGTER				
Kreditinstitutter og centralbanker	0	-1.532	0	-33
I alt	0	-1.532	0	-33
NOTE 5. RENTEUDGIFTER				
Øvrige renteudgifter	-273	-388	0	0
I alt	-273	-388	0	0
NOTE 6. KURSREGULERINGER				
Aktier	-135	-4.325	-135	0
Valuta	-150	-95	0	0
Øvrige forpligtelser	-1.390	4.312	-1	0
I alt	-1.675	-108	-136	0
NOTE 7. NETTORENTE- OG GEBYRINDTÆGTER OG KURSREGULERINGER FORDELT PÅ AKTIVITETSOMRÅDER				
Koncernen har ikke fordelt nettorente- og gebyrindtægter på aktivitetsområder. Det er vurderet, at der ikke er væsentlige afvigelser mellem koncernens aktiviteter og geografiske områder, og der afgives derfor ikke segmentoplysninger.				
NOTE 8. ANDRE DRIFTSINDTÆGTER				
Øvrige driftsindtægter	0	269	0	0
Gevinst/tab ved salg af anlægsaktiver	18	18	0	0
I alt	18	287	0	0

	KONCERN		MODERSELSKAB	
	2023 1.000 kr.	2022 1.000 kr	2023 1.000 kr.	2022 1.000 kr
NOTE 9. UDGIFTER TIL PERSONALE OG ADMINISTRATION				
Løn	-119.468	-119.871	-869	-438
Pensioner	-19.421	-19.775	-21	-9
Andre udgifter til social sikring	-554	-589	0	0
Afgifter beregnet på grundlag af personaleantal el. lønsom	-17.880	-16.628	-32	-21
Øvrige administrationsomkostninger	-96.504	-100.161	-923	-1.152
I alt	-253.827	-257.024	-1.845	-1.620

Det gennemsnitlige antal beskæftigede omregnet til heltidsbeskæftigede udgjorde 106 mod 108 sidste år.

Ansatte medarbejdere i FP Kapital A/S er tilbudt deltagelse i et medarbejderaktieprogram (7P), hvor medarbejderne kan erhverve aktier i Formuepleje Holding A/S. Aktieprogrammet er en bruttolønsordning hvor medarbejderne kan konvertere en del af deres bruttoløn til aktier. Første aktieprogram løb i 18 måneder fra den 1. januar 2022 til den 30. juni 2023. Andet program løber fra den 1. juli 2023 til den 30. juni 2024. Første program var omkostningsneutralt for Formueplejekoncernen, mens der for andet program er indregnet særlige omkostninger i resultatet forbundet med aktiebaseret vederlæggelse svarende til i alt 2 t.kr. i FP Kapital A/S og 541 t.kr. samlet i koncernen.

Aktier optjent i perioden siden aktieprogrammets start og indtil 31. december 2023 er udstedt til medarbejderne. Der er samlet udstedt 238 antal aktier til medarbejdere i FP Kapital A/S svarende til en anskaffelseskost på 57 t. kr. I forbindelse med den årlige ordinære generalforsamling opgøres dagsværdien af Formueplejekoncernen. Værdien opgøres af eksternt og uafhængigt revisionsfirma (PWC) baseret på koncernens indtjening og budgetter for de kommende år.

Vedlag til direktionen og bestyrelsen

Specifikation af det samlede vedlag for hvert enkelt medlem af bestyrelsen og direktionen findes på Formueplejes hjemmeside: <https://formuepleje.dk/aarsrapporter/>

Direktion

Antallet af direktionsmedlemmer	1	2
---------------------------------	---	---

Bestyrelsen

Antallet af bestyrelsesmedlemmer	4	5
----------------------------------	---	---

Vedlag til bestyrelsen

Bestyrelseshonorar	3.527	2.075	152	141
I alt	3.527	2.075	152	141

Der er ikke indgået pensionsforpligtelser med ledelsen eller øvrige ansatte.

	KONCERN		MODERSELSKAB	
	2023	2022	2023	2022
	1.000 kr.	1.000 kr.	1.000 kr.	1.000 kr.

NOTE 9. UDGIFTER TIL PERSONALE OG ADMINISTRATION (FORTSAT)**Øvrige ansatte med væsentlig indflydelse på risikoprofilen**

Fast vederlag			51	65
Variabelt vederlag			3	13
Vederlag til øvrige ansatte med væsentlig indflydelse på risikoprofilen i alt			54	78

Antal ansatte med væsentlig indflydelse på risikoprofilen			1	2
---	--	--	---	---

Revisionshonorar (inkl. moms) indeholdt i øvrige adm. udgifter

Lovpligtig revision af årsregnskabet	1.316	1.295	69	66
Andre erklæringsopgaver med sikkerhed	444	573	53	25
Andre ydelser	435	167	119	0
Skatterådgivning	31	156	31	0
I alt	2.226	2.191	272	91

	KONCERN		MODERSELSKAB	
	2023 1.000 kr.	2022 1.000 kr.	2023 1.000 kr.	2022 1.000 kr.
NOTE 10. AF- OG NEDSKRIVNINGER PÅ IMMATERIELLE OG MATERIELLE AKTIVER				
Afskrivning på ombygning på lejede lokaler og installationer	-612	-954	0	0
Afskrivning på grunde og bygninger	-6.555	-5.969	0	0
Afskrivninger på maskiner og inventar	-1.547	-1.663	0	0
Afskrivninger kunderelationer	-6.761	-6.761	0	0
I alt	-15.475	-15.347	0	0
NOTE 11. RESULTAT AF AKTIVITETER UNDER AFVIKLING				
Resultat af ikke-konsoliderede dattervirksomheder	-87	-267	0	0
I alt	-87	-267	0	0
NOTE 12. SKAT AF ORDINÆRE POSTER				
Aktuel skat	-20.955	-24.463	301	251
Ændring af udskudt skat	2.277	-1.028	28	3
Skat af periodens resultat	-18.678	-25.491	329	254
Skatteprocent	22,00	22,00	22,00	22,00
Effektiv skatteprocent	30,59	27,73	-0,05	-0,38

	KONCERN		MODERSELSKAB	
	31.12.2023 1.000 kr.	31.12.2022 1.000 kr.	31.12.2023 1.000 kr.	31.12.2022 1.000 kr.
NOTE 13. TILGODEHAVENDE HOS KREDITINSTITUTTER OG CENTRALBANKER				
Tilgodehavende hos kreditinstitutter	292.191	220.335	78.970	2.964
I alt	292.191	220.335	78.970	2.964
NOTE 14. KAPITALANDELE I ASSOCIEREDE VIRSOMHEDER				
Anskaffelseskost primo	6.158	5.003	0	0
Periodens tilgang	0	1.155	0	0
Periodens afgang	0	0	0	0
Anskaffelseskost ultimo	6.158	6.158	0	0
Op- og nedskrivninger primo	-4.384	-3.872	0	0
Periodens resultat	-185	-512	0	0
Periodens opskrivninger	562	0	0	0
Op- og nedskrivninger ultimo	-4.007	-4.384	0	0
Regnskabsmæssig værdi	2.151	1.774	0	0

Kapitalandele i associerede virksomheder omfatter:

	Hjemsted	Aktivitet	Ejerandel procent	Egenkapital 1.000 kr.	Resultat 1.000 kr.
Corporate Credit A/S	København	Aktieselskab	54	2.151	-344

	KONCERN		MODERSELSKAB	
	31.12.2023 1.000 kr.	31.12.2022 1.000 kr.	31.12.2023 1.000 kr.	31.12.2022 1.000 kr.
NOTE 15. KAPITALANDELE I TILKNYTTETE VIRKSOMHEDER				
Anskaffelseskonto primo	0	0	2.709.326	2.709.326
Periodens tilgang	0	0	0	0
Periodens afgang	0	0	0	0
Anskaffelseskonto ultimo	0	0	2.709.326	2.709.326
Op- og nedskrivninger primo	0	0	-105.516	-174.514
Årets resultat	0	0	43.830	68.483
Aktiebaseret aflønning	0	0	1.486	0
Kapitalforhøjelse til overkurs	0	0	-1.744	98
Regulering til udbetalt udbytte	0	0	0	417
Udbetalt udbytte	0	0	-73.498	0
Periodens nedskrivninger*	0	0	-673.301	0
Op- og nedskrivninger ultimo	0	0	-808.743	-105.516
Foreslået udbytte	0	0	0	0
Regnskabsmæssig værdi	0	0	1.900.583	2.603.810
Heraf udgør goodwill, der indregnes under immaterielle aktiver	0	0	0	0
Kapitalandele i tilknyttede virksomheder	0	0	1.900.583	2.603.810

Kapitalandele i dattervirksomheder omfatter:

	Hjemsted	Aktivitet	Ejerandel procent	Egenkapital 1.000 kr.	Resultat 1.000 kr.
Formuepleje Holding A/S	Aarhus	Finansiell Holding	99	277.240	44.069

* Værdien af datterselskabet, Formuepleje Holding A/S er i 2023 ekstraordinært nedskrevet med 673 mio. kr. til en regnskabsmæssig værdi på 1,9 mia. kr. Baggrunden for nedskrivningen skyldes indikationer på værdiforringelse baseret på en nedgang i den forvaltede formue og dermed i indtjeningsgrundlaget.

	KONCERN		MODERSELSKAB	
	31.12.2023 1.000 kr.	31.12.2022 1.000 kr	31.12.2023 1.000 kr.	31.12.2022 1.000 kr
NOTE 16. IMMATERIELLE AKTIVER				
Goodwill				
Kostpris primo	78.434	78.434	0	0
Tilgang i perioden	0	0	0	0
Afgang i perioden	0	0	0	0
Kostpris ultimo	78.434	78.434	0	0
Af- og nedskrivninger primo	-5.000	-5.000	0	0
Periodens af- og nedskrivninger	0	0	0	0
Af- og nedskrivninger ultimo	-5.000	-5.000	0	0
Regnskabsmæssig værdi	73.434	73.434	0	0
Kunderelationer				
Kostpris primo	68.620	68.620	0	0
Tilgang i perioden	0	0	0	0
Afgang i perioden	0	0	0	0
Kostpris ultimo	68.620	68.620	0	0
Af- og nedskrivninger primo	-33.691	-26.930	0	0
Periodens af- og nedskrivninger	-6.761	-6.761	0	0
Af- og nedskrivninger ultimo	-40.452	-33.691	0	0
Regnskabsmæssig værdi	28.168	34.929	0	0
I alt immaterielle aktiver	101.602	108.363	0	0

Kunderelationer har en bestemt levetid på 10 år. Værdien af kunderelationer afskrives lineært over hele løbetiden på 10 år. Afskrivningsperioden er fastsat, så den afspejler den periode, hvor koncernen forventes at opnå udnyttelse af de økonomiske fordele, som aktivet repræsenterer.

Goodwill har en ubestemt brugstid og testes for værdiforringelse minimum en gang årligt og hyppigere, hvis der er indikationer på værdiforringelse.

Ved opgørelse af genindvindingsværdien er der taget udgangspunkt i beregning af kapitalværdien.

De væsentligste usikkerheder, der knytter sig hertil, er fastlæggelse af diskonteringsfaktor samt udviklingen i terminalperioden. Den fastsatte diskonteringsrente er fastsat ud fra de risici, der er forbundet med den pengestrømsfrembringende enhed.

I forudsætningerne for beregning af den pengestrømsfrembringende enheds kapitalværdi er der taget udgangspunkt i de af bestyrelsen godkendte budgetforudsætninger. For regnskabsår efter budgetperioderne er der sket ekstrapolation af pengestrømmene. Koncernens budgetter for de kommende år og dermed opgørelse af genindvindingsværdien for de pengestrømsfrembringende enheder er væsentligt påvirket af ledelsens forventning om koncernens vækst i den kommende periode.

	KONCERN		MODERSELSKAB	
	31.12.2023 1.000 kr.	31.12.2022 1.000 kr	31.12.2023 1.000 kr.	31.12.2022 1.000 kr
NOTE 17. GRUNDE OG BYGNINGER				
Kostpris primo	29.617	27.715	0	0
Tilgang i perioden	19.941	1.902	0	0
Afgang i perioden	-984	0	0	0
Kostpris ultimo	48.574	29.617	0	0
Af- og nedskrivninger primo	-15.979	-10.010	0	0
Periodens afskrivninger	-6.555	-5.969	0	0
Af- og nedskrivninger ultimo	-22.534	-15.979	0	0
I alt materielle aktiver	26.040	13.638	0	0
Leasingaktiver udgør	26.040	13.638	0	0
NOTE 18. ØVRIGE MATERIELLE AKTIVER				
Kostpris primo	14.047	13.960	0	0
Tilgang i perioden	1.630	1.874	0	0
Afgang i perioden	-1.861	-1.787	0	0
Kostpris ultimo	13.816	14.047	0	0
Af- og nedskrivninger primo	-9.086	-7.098	0	0
Periodens afskrivninger	-2.159	-2.618	0	0
Afskrivninger vedr. periodens afgang	833	630	0	0
Af- og nedskrivninger ultimo	-10.412	-9.086	0	0
I alt materielle aktiver	3.404	4.961	0	0
Leasingaktiver udgør	1.601	1.907	0	0

	KONCERN		MODERSELSKAB	
	31.12.2023 1.000 kr.	31.12.2022 1.000 kr.	31.12.2023 1.000 kr.	31.12.2022 1.000 kr.
NOTE 19. AKTIVER I MIDLERTIDIG BESIDDELSE				
Anskaffelsværdi primo	3.964	7.164	0	0
Periodens tilgang	0	0	0	0
Periodens afgang	0	-3.200	0	0
Anskaffelsværdi ultimo	3.964	3.964	0	0
Op og nedskrivninger primo	-1.699	-1.432	0	0
Periodens resultat	-87	-267	0	0
Op og nedskrivninger ultimo	-1.786	-1.699	0	0
Regnskabsmæssig værdi	2.178	2.265	0	0
Aktiver i midlertidig besiddelse omfatter et tidligere investerings-selskab samt ejendomsfonde, der er under etablering med henblik på overdragelse til kunder.				
NOTE 20. ANDRE AKTIVER				
Debitorer	12.195	6.907	0	16
Tilgodehavender fra tilknyttede virksomheder	0	0	0	2.259
Øvrige tilgodehavender	3.436	45.377	0	0
I alt	15.631	52.284	0	2.275
NOTE 21. PERIODEAFGRÆNSNINGSPOSTER				
Periodiserede omkostninger mv.	19.603	14.457	44	66
I alt	19.603	14.457	44	66
NOTE 22. ANDRE PASSIVER				
Kreditorer	25.290	15.790	136	138
Gæld til tilknyttede virksomheder	0	0	7	2.292
Skyldige renter og provisioner	20.232	25.225	0	0
Leasingforpligtelser	29.377	16.994	0	0
Gæld ifm. aktiebaseret vederlæggelse	5.709	0	5.709	0
Øvrige passiver	27.015	46.081	85	121
I alt	107.623	104.090	5.937	2.551

	KONCERN		MODERSELSKAB	
	31.12.2023	31.12.2022	31.12.2023	31.12.2022
	1.000 kr.	1.000 kr	1.000 kr.	1.000 kr

NOTE 23. AKTIEKAPITAL

Aktiekapitalen er 750.000 kr. og består af aktier a 1 kr., fordelt på 750.000 aktier

Ingen aktier er tillagt særlige rettigheder.

NOTE 24. KAPITALFORHOLD OG SOLVENS

Kapitalsammensætning

Egenkapital	352.736	306.784	1.973.993	2.606.818
Fradrag:				
Immaterielle aktiver	-101.602	-108.363	0	0
Udsudte skatteforpligtelser	6.197	9.027	0	0
Udsudte skatteaktiver	-5.709	-6.263	-31	-3
Kapitalandele i ikke-konsoliderede virksomheder	-4.329	-4.039	0	0
Minoritetsinteresser	-3.967	-4.832	0	0
Egentlig egenkapital	243.326	192.314	1.973.962	2.606.815

Kernekapital

	243.326	192.314	1.973.962	2.606.815
--	----------------	----------------	------------------	------------------

Supplerende kapital

	0	0	0	0
--	---	---	---	---

Kapitalgrundlag

	243.326	192.314	1.973.962	2.606.815
--	----------------	----------------	------------------	------------------

Risikoeksponering

Kreditrisiko	118.979	125.977	1.916.421	2.606.727
Markedsrisiko	0	5.060	0	0
Risikoeksponering i alt	118.979	131.037	1.916.421	2.606.727

Kapitalkrav (8%)

	9.518	10.483	153.314	208.538
--	--------------	---------------	----------------	----------------

Nøgletal

Kernekapitalprocent	2556,4%	1834,5%	1287,5%	1250,0%
Kapitalprocent	2556,4%	1834,5%	1287,5%	1250,0%

NOTE 25. NÆRTSTÅENDE PARTER OG EJERFORHOLD

Kirstine Damkjær	Bestyrelsesformand	Bestyrelseshonorar
Andreas Hommelhoff	Bestyrelsesmedlem	Bestyrelseshonorar
Jesper Lund	Bestyrelsesmedlem	Bestyrelseshonorar
Daniel Albæk	Bestyrelsesmedlem	Bestyrelseshonorar
Peter Kjærgaard	Adm. direktør	Løn
Formuepleje Holding A/S	Datterselskab	
Formuepleje A/S	Datterselskab	
Absalon Corporate Credit Fondsmæglerselskab A/S	Datterselskab	
Formuepleje Real Estate Consulting 1 A/S	Datterselskab	
Formuepleje Frederiks Plads A/S	Datterselskab	
Formuepleje Safe A/S	Datterselskab	
Corporate Credit A/S	Associeret selskab	

Udover ovenstående betragtes virksomheder, hvor medlemmer af direktionen og bestyrelsen i FP Kapital A/S har væsentlige interesser, ligeledes som nærtstående parter.

Der er ikke ydet lån eller stillet sikkerhed over for direktion eller bestyrelse. Der er ingen pensionsforpligtelser over for direktion og bestyrelsesmedlemmer, heller ikke for forhenværende medlemmer af direktionen og bestyrelsen. Der er ingen særlige incitamentsprogrammer for bestyrelsen, mens direktionen er omfattet af bonusordning.

Transaktioner med nærtstående parter

Alle transaktioner med nærtstående parter sker på markedsvilkår.

Dattervirksomheden, Formuepleje A/S, har indgået aftale vedrørende investeringsrådgivning med selskaber, hvori medlemmer af FP Kapital A/S' bestyrelse har væsentlige interesser.

Dattervirksomheden, Formuepleje Holding A/S, har solgt aktier til medarbejdere i forbindelse med koncernens 7P-medarbejderaktieprogram. Herudover er der i forbindelse med nyansættelse af direktør blevet tildelt og solgt aktier i Formuepleje Holding A/S.

NOTE 26. AKTIONÆRFORHOLD

Følgende aktionærer ejer mere end 5% af selskabets aktiekapital:

Lars Larsen Group A/S, Silkeborg
CBH FPH ApS, Aarhus
I.R.H. Ejendomsselskab ApS, Aarhus
Octo II ApS, Aarhus

Der er mellem alle aktionærene indgået en aktionæroverenskomst.

Ingen aktionærer har bestemmende indflydelse.

	KONCERN		MODERSELSKAB	
	31.12.2023	31.12.2022	31.12.2023	31.12.2022
	1.000 kr.	1.000 kr.	1.000 kr.	1.000 kr.

NOTE 27. EVENTUALFORPLIGTELSE

Garantier mv.

Garantifonden for indskydere og investorer

	420	435	0	0
Ikke-balanceførte poster	420	435	0	0

Selskabet er administrationselskab i en dansk sambeskatning. Selskabet hæfter derfor i henhold til selskabs-skattelovens regler herom med de øvrige sambeskattede selskaber for den samlede selskabsskat og eventuelle forpligtelser til at indeholde kildeskat på renter, royalties og udbytter fra de sambeskattede selskaber.

NOTE 28. FINANSIELLE RISICI OG POLITIKKER OG MÅL FOR STYRINGEN AF FINANSIELLE RISICI

Koncernen er eksponeret over for forskellige typer af risici.

De overordnede mål og rammer for koncernens risikostyring fastlægges af bestyrelsen. Direktionen har det daglige ansvar for overholdelse af disse og rapporterer løbende herom til bestyrelsen.

Koncernens væsentligste risici er kreditrisiko, markedsrisiko, operationel risiko og risiko for fald i indtjeningen.

Målsætninger og politikker

Bestyrelsen og direktionen har fastsat en række politikker og interne retningslinjer, som skal sikre betryggende retningslinjer for opgørelse, overvågning samt rapportering af de risici, koncernen kan blive eksponeret overfor.

Koncernens compliancefunktion overvåger overholdelse af de vedtagne politikker, instrukser og forretningsgange. Compliancefunktionen rapporterer direkte til ledelsen.

Koncernens risikofunktion overvåger løbende de risici, som koncernen er eksponeret imod. Risikofunktionen rapporterer direkte til ledelsen.

Kreditrisiko

Koncernens kreditrisiko relaterer sig til tilgodehavender fra kunder samt risikoen ved placering af overskudslikviditet i danske pengeinstitutter.

Koncernen har begrænset eksponering for kreditrisiko. De primære eksponeringer for dets aktiviteter vedrører:

- Risikoen for manglende betaling fra kunder, herunder foreninger
- Eksponering i forhold til banker, hvor selskabets egen kontantbeholdning er placeret
- Risikoen for manglende betaling af koncerninterne tilgodehavender

Risikostyringspolitikker er tilrettelagt med henblik på at sikre, at engagementer med kreditinstitutter ligger indenfor de af bestyrelsen vedtagne rammer. Opgørelse, overvågning og rapportering af kreditrisiko sker på månedlig basis.

Markedsrisiko

Markedsrisiko er risikoen for tab af koncernens aktiver og passivers markedsværdi som følge af bevægelser i de finansielle markeder. Markedsrisiko inkluderer valutarisiko og aktierisiko, herunder risici forbundet med afledte finansielle instrumenter.

Koncernen har markedsrisiko på valuta og aktier og kun i meget begrænset omfang. Opgørelse, overvågning og rapportering af markedsrisiko sker på månedlig basis.

Valutarisici

Koncernens valutakursrisiko relaterer sig til risikoen for tab som følge af valutakursændringer.

NOTE 28. FINANSIELLE RISICI OG POLITIKKER OG MÅL FOR STYRINGEN AF FINANSIELLE RISICI (FORTSAT)

Operationel risiko

Operationel risiko er risikoen for direkte eller indirekte tab som følge af uhensigtsmæssige eller mangelfulde interne procedurer, menneskelige og systemmæssige fejl eller som følge af eksterne begivenheder, inklusive juridiske risici. For at imødegå operationel risiko har koncernen udarbejdet politikker, interne kontroller og procedurer, som skal minimere risikoen for, at en operationel risiko realiseres.

Udviklingen i koncernens operationelle risici overvåges løbende for at sikre det bedst mulige grundlag for styring af risiciene. Udover overvågning af potentielle risici registreres alle operationelle fejl i et elektronisk hændelsesregister til indrapportering af operationelle fejl og de økonomiske konsekvenser heraf. Dette anvendes med henblik på at optimere processer og reducere fremtidige tab. Risikoreducerende tiltag foretages løbende under hensyntagen til den risiko og de omkostninger, der er forbundet med en reducere heraf.

Særlige risici

Koncernens væsentligste forretningsmæssige risici er relateret til udviklingen i den forvaltede formue, udviklingen i kundemassen og de opnåede porteføljeafkast. Koncernens forretningsmæssige risici overvåges løbende, og koncernens indtjening stresstestes ud fra forskellige scenarier.

En væsentlig risikofaktor for koncernen er fald i indtjeningen som følge af negativ udvikling i ovenstående områder. Koncernens indtjening stammer fra forvaltning og porteføljestyring (kapitalforvaltning) af investeringsforeninger og alternative investeringsfonde og er derfor afhængig af udviklingen på de finansielle markeder.

Indtjeningen består af fast honorar og resultathonorar. Resultathonoraret afregnes ud fra afkastet. Resultathonoraret kan også være negativt, hvis fonden ikke leverer et minimumsafkast. Der er først positivt resultathonorar, såfremt afkastet efter faste honorarer overstiger dette minimumsafkast samt indre værdi overstiger sit High Water Mark. Det faste honorar er baseret på formuerne i foreningerne. Koncernens indtjening svinger derfor i takt med op- og nedgang i formuerne. Formuerne ændrer sig dels på baggrund af kursstigninger og -fald og dels som følge af investorernes køb og salg af beviser i foreningerne.

LEDELSESPÅTEGNING

Bestyrelsen og direktionen har dags dato behandlet og godkendt årsrapporten for regnskabsåret 1. januar – 31. december 2023 for FP Kapital A/S.

Årsrapporten er aflagt i overensstemmelse med lov om finansiell virksomhed, herunder bekendtgørelse om finansielle rapporter for kreditinstitutter og fondsmægler-selskaber m.fl.

Det er vores opfattelse, at koncernregnskabet og årsregnskabet giver et retvisende billede af koncernens og moderselskabets aktiver og passiver, finansielle stilling pr. 31. december 2023 samt resultatet af koncernens og moderselskabets aktiviteter for regnskabsåret 1. januar – 31. december 2023.

Ledelsesberetningen indeholder efter vores opfattelse en retvisende redegørelse for udviklingen i koncernens aktiviteter og økonomiske forhold, samt en beskrivelse af de væsentligste risici og usikkerhedsfaktorer, som koncernen og moderselskabet kan påvirkes af.

Årsrapporten indstilles til generalforsamlingens godkendelse.

Aarhus, den 04.04.2024

Direktion

Peter Kjærgaard
(administrerende direktør)

Bestyrelse

Kirstine Damkjær
(formand)

Andreas Hommelhoff

Jesper Lund

Daniel Albæk

DEN UAFHÆNGIGE REVISORS REVISIONSPÅTEGNING

Til kapitalejerne i FP Kapital A/S

Konklusion

Vi har revideret koncernregnskabet og årsregnskabet for FP Kapital A/S for regnskabsåret 01.01.23 – 31.12.23, der omfatter resultatopgørelse, totalindkomstopgørelse, balance, egenkapitalopgørelse og noter, herunder anvendt regnskabspraksis, for såvel koncernen som selskabet. Koncernregnskabet og årsregnskabet udarbejdes efter lov om finansiel virksomhed.

Det er vores opfattelse, at koncernregnskabet og årsregnskabet giver et retvisende billede af koncernens og selskabets aktiver, passiver og finansielle stilling pr. 31.12.23 samt af resultatet af koncernens og selskabets aktiviteter for regnskabsåret 01.01.23 – 31.12.23 i overensstemmelse med lov om finansiel virksomhed.

Grundlag for konklusion

Vi har udført vores revision i overensstemmelse med internationale standarder om revision og de yderligere krav, der er gældende i Danmark. Vores ansvar ifølge disse standarder og krav er nærmere beskrevet i revisionspåtegningens afsnit ”Revisors ansvar for revisionen af koncernregnskabet og årsregnskabet”. Vi er uafhængige af selskabet i overensstemmelse med International Ethics Standards Board for Accountants’ internationale retningslinjer for revisors etiske adfærd (IESBA Code) og de yderligere etiske krav, der er gældende i Danmark, ligesom vi har opfyldt vores øvrige etiske forpligtelser i henhold til disse krav og IESBA Code. Det er vores opfattelse, at det opnåede revisionsbevis er tilstrækkeligt og egnet som grundlag for vores konklusion.

Ledelsens ansvar for koncernregnskabet og årsregnskabet

Ledelsen har ansvaret for udarbejdelsen af et koncernregnskab og et årsregnskab, der giver et retvisende billede i overensstemmelse med lov om finansiel virksomhed. Ledelsen har endvidere ansvaret for den interne kontrol, som ledelsen anser for nødvendig for at udarbejde et koncernregnskab og et årsregnskab uden væsentlig fejlinformation, uanset om denne skyldes besvigelser eller fejl.

Ved udarbejdelsen af koncernregnskabet og årsregnskabet er ledelsen ansvarlig for at vurdere koncernens og selskabets evne til at fortsætte driften, at oplyse om forhold vedrørende fortsat drift, hvor dette er relevant, samt at udarbejde koncernregnskabet og årsregnskabet på

grundlag af regnskabsprincippet om fortsat drift, medmindre ledelsen enten har til hensigt at likvidere selskabet, indstille driften eller ikke har andet realistisk alternativ end at gøre dette.

Revisors ansvar for revisionen af koncernregnskabet og årsregnskabet

Vores mål er at opnå høj grad af sikkerhed for, om koncernregnskabet og årsregnskabet som helhed er uden væsentlig fejlinformation, uanset om denne skyldes besvigelser eller fejl, og at afgive en revisionspåtegning med en konklusion. Høj grad af sikkerhed er et højt niveau af sikkerhed, men er ikke en garanti for, at en revision, der udføres i overensstemmelse med internationale standarder om revision og de yderligere krav, der er gældende i Danmark, altid vil afdække væsentlig fejlinformation, når sådan findes. Fejlinformation kan opstå som følge af besvigelser eller fejl og kan betragtes som væsentlige, hvis det med rimelighed kan forventes, at de enkeltvis eller samlet har indflydelse på de økonomiske beslutninger, som regnskabsbrugerne træffer på grundlag af koncernregnskabet og årsregnskabet.

Som led i en revision, der udføres i overensstemmelse med internationale standarder om revision og de yderligere krav, der er gældende i Danmark, foretager vi faglige vurderinger og opretholder professionel skepsis under revisionen. Herudover:

- Identificerer og vurderer vi risikoen for væsentlig fejlinformation i koncernregnskabet og årsregnskabet, uanset om denne skyldes besvigelser eller fejl, udformer og udfører revisionshandlinger som reaktion på disse risici samt opnår revisionsbevis, der er tilstrækkeligt og egnet til at danne grundlag for vores konklusion. Risikoen for ikke at opdage væsentlig fejlinformation forårsaget af besvigelser er højere end ved væsentlig fejlinformation forårsaget af fejl, idet besvigelser kan omfatte sammensværgelser, dokumentfalsk, bevidste udeladelser, vildledning eller tilsidesættelse af intern kontrol.
- Opnår vi forståelse af den interne kontrol med relevans for revisionen for at kunne udforme revisionshandlinger, der er passende efter omstændighederne, men ikke for at kunne udtrykke en konklusion om effektiviteten af koncernens og selskabets interne kontrol.

- Tager vi stilling til, om den regnskabspraksis, som er anvendt af ledelsen, er passende, samt om de regnskabsmæssige skøn og tilknyttede oplysninger, som ledelsen har udarbejdet, er rimelige.
- Konkluderer vi, om ledelsens udarbejdelse af koncernregnskabet og årsregnskabet på grundlag af regnskabsprincippet om fortsat drift er passende, samt om der på grundlag af det opnåede revisionsbevis er væsentlig usikkerhed forbundet med begivenheder eller forhold, der kan skabe betydelig tvivl om koncernens og selskabets evne til at fortsætte driften. Hvis vi konkluderer, at der er en væsentlig usikkerhed, skal vi i vores revisionspåtegning gøre opmærksom på oplysninger herom i koncernregnskabet og årsregnskabet eller, hvis sådanne oplysninger ikke er tilstrækkelige, modificere vores konklusion. Vores konklusioner er baseret på det revisionsbevis, der er opnået frem til datoen for vores revisionspåtegning. Fremtidige begivenheder eller forhold kan dog medføre, at koncernen og selskabet ikke længere kan fortsætte driften.
- Tager vi stilling til den samlede præsentation, struktur og indhold af koncernregnskabet og årsregnskabet, herunder noteoplysningerne, samt om koncernregnskabet og årsregnskabet afspejler de underliggende transaktioner og begivenheder på en sådan måde, at der gives et retvisende billede heraf.
- Opnår vi tilstrækkeligt og egnet revisionsbevis for de finansielle oplysninger for virksomhederne eller forretningsaktiviteterne i koncernen til brug for at udtrykke en konklusion om koncernregnskabet. Vi er ansvarlige for at lede, føre tilsyn med og udføre koncernrevisionen. Vi er eneansvarlige for vores revisionskonklusion.

Vi kommunikerer med den øverste ledelse om blandt andet det planlagte omfang og den tidsmæssige placering af revisionen samt betydelige revisionsmæssige observationer, herunder eventuelle betydelige mangler i intern kontrol, som vi identificerer under revisionen.

Udtalelse om ledelsesberetningen

Ledelsen er ansvarlig for ledelsesberetningen.

Vores konklusion om koncernregnskabet og årsregnskabet omfatter ikke ledelsesberetningen, og vi udtrykker ingen form for konklusion med sikkerhed om ledelsesberetningen.

I tilknytning til vores revision af koncernregnskabet og årsregnskabet er det vores ansvar at læse ledelsesberetningen og i den forbindelse overveje, om ledelsesberetningen er væsentligt inkonsistent med koncernregnskabet eller årsregnskabet eller vores viden opnået ved revisionen eller på anden måde synes at indeholde væsentlig fejlinformation.

Vores ansvar er derudover at overveje, om ledelsesberetningen indeholder krævede oplysninger i henhold til lov om finansiel virksomhed.

Baseret på det udførte arbejde er det vores opfattelse, at ledelsesberetningen er i overensstemmelse med koncernregnskabet og årsregnskabet og er udarbejdet i overensstemmelse med lov om finansiel virksomhed. Vi har ikke fundet væsentlig fejlinformation i ledelsesberetningen.

København, den 04.04.2024

DELOITTE
Statsautoriseret Revisionspartnerselskab
CVR-nr. 33 96 35 56

Anders Oldau Gjelstrup
statsautoriseret revisor
MNE-nr. 10777

Rikke Frydkjær Hansen
statsautoriseret revisor
MNE-nr. 46616

FORMUE | PLEJE

FP Kapital A/S
Værkmestergade 25
8000 Aarhus C
CVR-nr. 42555274

Telefon 87 46 49 00
info@formuepleje.dk
formuepleje.dk